

Fiche de capitalisation

Santé Nutritionnelle des gens du voyage, stationnant sur les aires d'accueil d'Aix en Provence

CODEPS 13 (Comité Départemental d'Éducation et de Promotion de la Santé des Bouches du Rhône)



Résumé

Le projet vise à déployer des actions en faveur d'une meilleure santé nutritionnelle auprès des gens du voyage, sur plusieurs aires d'accueil dans les Bouches du Rhône. Il est porté par le CODEPS 13, en partenariat avec Alotra (association gestionnaire d'une aire d'accueil pour ce public), l'IFSI d'Aix-en-Provence (Institut de Formation en Soins Infirmiers) et l'Agence Régionale de Santé PACA (financement et soutien).

Le rôle du CODEPS 13 a été d'accompagner les étudiant.es et des enseignantes de l'IFSI dans la mise en place (gestion de projet) et la coanimation de séances éducatives auprès des enfants et de leurs parents sur les aires d'accueil des « gens du voyage ».

La capitalisation a porté sur l'identification des leviers et facteurs clés de succès de l'intervention. Ont été repéré : a) le cadre structurant et mobilisateur du service sanitaire ; b) des rencontres et des actions préalables entre Alotra et l'IFSI qui ont permis de créer un climat de confiance et des intérêts communs ; c) l'apport de connaissances et de compétences en méthodologie de projet en promotion de la santé, par le CODEPS 13.

Carte d'identité de l'intervention

Intervention	Promouvoir la santé nutritionnelle auprès des gens du voyage
Porteur	CODEPS 13
Thématique	Éducation et promotion de la santé, alimentation, activités physiques et sportives
Population cible	Personnes en situation de précarité (gens du voyage), professionnel·les (IFSI ¹), étudiant.es (IFSI)
Dates du projet	2018 (démarrage sans financement) 2022-2025 (financement triannuel), renouvelable chaque an
Milieu d'intervention	Milieu professionnel Université Aire d'accueil des gens du voyage (Bouches du Rhône)
Région	Provence-Alpes-Côte d'Azur
Niveau géographique	Infra-départemental
Principaux partenaires	Alotra, IFSI d'Aix en Provence, ARS PACA
Objectifs	<p>Objectif général</p> <p>Contribuer à une meilleure santé nutritionnelle des gens du voyage stationnant sur les aires d'accueil des Bouches du Rhône</p> <p>Objectifs spécifiques</p> <p>Accompagner l'équipe d'Alotra et / ou de gestionnaires d'aires d'accueil et les étudiant.es d'IFSI dans l'apport de connaissances et de démarche de méthodologie de projet en promotion de la santé (actions éducatives)</p> <p>Accompagner les étudiant.es dans la mise en place et la coanimation de séances éducatives auprès des enfants et de leurs parents sur les aires d'accueil des « gens du voyage »</p>
Stratégies mobilisées	Co-construction Coanimation Accompagnement méthodologique Formation
Constitutrices	<p>Coralie Brunet Responsable de programmes, Chargée de projets CODEPS 13 Mail : coralie.brunet@codeps13.org</p> <p>Céline LACAZE Cadre de santé, Chargée de projets Groupement de coopération sanitaire du Pays d'Aix Mail : celine.lacaze@gcspa.fr</p>
Accompagnatrices	<p>Corinne Grenier Enseignant – chercheur</p>

¹ IFSI : Institut de Formation en Soins Infirmiers

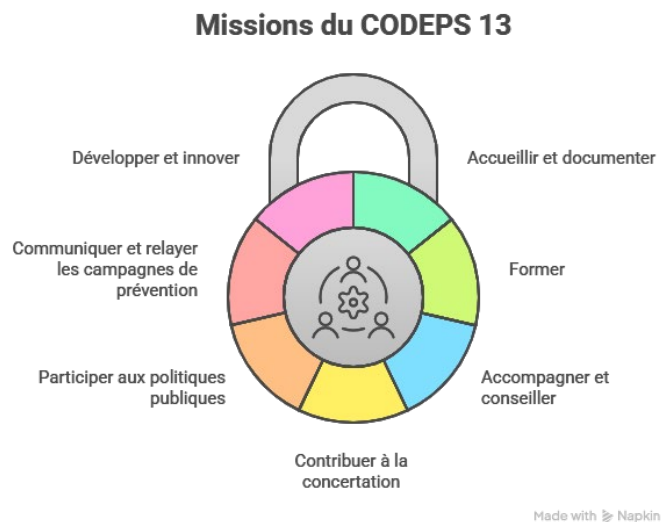
	<p>Mail : corinne.grenier@kedgebs.com Chaire Territoires API-Accueillants, Partagés et Inclusifs- KEDGE BS</p> <p>Aïchatou Camara Directrice adjointe CODEPS 13 Mail : aichatou.camara@codeps13.org (n'est pas impliquée dans la réalisation de ce projet)</p>
Méthodologie	<p>Fiche réalisée sur la base de trois entretiens de capitalisation conduits en juin et juillet 2024, en présentiel. Entretiens complétés par des données secondaires (syllabus du cours, autre documentation de l'IFSI, vidéo).</p>
Question de capitalisation	<p>« Quels ont été les leviers et facteurs clés ayant permis l'accompagnement réussi d'élèves infirmiers et infirmières dans le déploiement d'un projet de promotion de la santé nutritionnelle auprès de gens du voyage ? »</p>

Présentation de l'intervention

Présentation de la structure

Le Comité Départemental d'Éducation et de Promotion de la Santé des Bouches-du-Rhône (CODEPS 13) est une association loi 1901, créée en mai 2016. Elle vient intégrer le réseau d'éducation et de promotion de la santé de PACA (Provence-Alpes-Côte d'Azur), présent depuis plus d'une dizaine d'année. Ses valeurs se réfèrent à la Charte d'Ottawa établie par l'OMS en 1986, et à la Charte de Bangkok adoptée en 2005.

L'association poursuit deux objectifs stratégiques : promouvoir la santé et la qualité de vie des populations et contribuer à la réduction des inégalités sociales de santé ; en agissant directement ou indirectement sur les déterminants de la santé. Il découle de ces deux objectifs stratégiques, sept missions socles présentées ci-contre.



Contexte

Le projet faisant l'objet de cette capitalisation est financé et s'inscrit dans le cadre du schéma régional de prévention en région PACA, plus précisément dans le plan d'action Programme Régional d'Accès à la Prévention et aux soins (PRAPS) de l'Agence Régionale de Santé. Cependant, bien avant ce financement, le projet avait démarré et avait fait l'objet de plusieurs rencontres à la suite de la sollicitation des équipes d'Alotra qui est gestionnaire de plusieurs aires accueillant des gens du voyage dans le département des Bouches du Rhône, à l'IFSI d'Aix en Provence.

En effet, le projet est né d'une sollicitation d'Alotra faite à l'IFSI d'Aix en Provence. Les professionnel.les d'Alotra s'étaient rapproché.es de l'institut de formation pour essayer de trouver une réponse face aux difficultés à trouver des infirmiers et des infirmières sur les aires d'accueil. Ils / elles avaient remarqué plusieurs problématiques de santé dont souffraient les familles qui vivaient dans ces aires d'accueil. La plupart présentait une surcharge pondérale. L'état de santé dégradé et le manque d'accès aux soins et à la prévention de ces familles ont conduit les professionnel.les d'Alotra à solliciter l'IFSI d'Aix en Provence.

En 2000, une étude menée par Médecins du Monde dans le cadre du projet Romeurope montre que l'espérance de vie des populations tsiganes est en moyenne de 15 ans inférieure à celle de la population générale. La santé des Gens du voyage se caractérise par une mortalité prématurée, ainsi que la prégnance d'un certain nombre de pathologies. Les maladies cardiovasculaires (exemples : hypertension, insuffisance coronarienne, infarctus) et les pathologies métaboliques (exemple : diabète) sont les pathologies les plus défavorables chez les gens du voyage et sont attribuées en grande partie à une mauvaise alimentation qui entraîne aussi des problèmes de surpoids et d'obésité. Chez les enfants comme chez les adultes, la surcharge pondérale est plus importante que dans la population générale. Nous constatons un faible accès à la prévention des gens du voyage. Le rapport 2003-2004 de l'Observatoire National de la Pauvreté et de l'Exclusion Sociale (ONPES) souligne l'influence de plusieurs facteurs sociaux qui semblent prépondérants par rapport aux facteurs culturels. Entrent en jeu la méconnaissance de l'impact de l'alimentation sur la santé, le coût élevé des aliments et la limitation des possibilités de stockage et de confection des repas induites par

des conditions de vie précaire (par exemple difficultés d'accès à l'eau et à l'électricité pour les Tsiganes vivant en habitat mobile).

A la sollicitation d'ALOTRA, l'Institut de formation a répondu : « *On cherche des structures pour que nos élèves mènent des actions et de petits projets* ».



« Ainsi, a commencé un premier partenariat. Les premiers projets construits portaient sur les thèmes de l'hygiène buccodentaire, des produits d'entretien et de sécurité ... ».

Coralie Brunet, Responsable de programmes

Les actions se réalisent avec l'intervention des élèves encadré.es par leurs enseignantes.

L'intégration du CODEPS 13 dans le projet

Intéressée par ce projet et le partenariat entre l'Institut de formation et Alotra, l'Agence Régionale de santé PACA est entrée en relation avec le CODEPS 13 pour que ce dernier puisse apporter son expertise dans le domaine de la promotion de la santé et de la méthodologie de projets ; avec comme point d'entrée et sujet d'intervention la « santé nutritionnelle ».

C'est ainsi qu'a démarré un nouveau partenariat avec trois parties prenantes : Alotra, l'IFSI d'Aix en Provence et le CODEPS 13 afin d'améliorer la qualité des interventions réalisées auprès des gens du voyage depuis quelques années.



Le service sanitaire, qu'est-ce que c'est ? L'instauration d'un **service sanitaire pour les étudiant.es en santé** s'inscrit dans le cadre de la Stratégie nationale de santé dont le premier axe est de mettre en place une politique de prévention et de promotion de la santé.

Le service sanitaire permet de faire participer les étudiant.es des filières de santé concernées, partout sur le territoire, à des interventions de promotion de la santé. Les expériences analogues menées dans d'autres pays à moindre échelle montrent l'efficacité de ces interventions sur l'acquisition par les étudiants de compétences, promesse d'une transformation de long terme de l'action des professionnels de santé.

Les objectifs du service sanitaire des étudiant.es en santé sont :

- Initier tous les futurs professionnels de santé aux enjeux de la prévention primaire et de la promotion de la santé ; développer leur compétence à mener des actions auprès de tous les publics
- Assurer des actions de prévention et de promotion de la santé auprès de publics divers
- Développer l'inter-professionnalité et l'interdisciplinarité des étudiants en santé par la réalisation de projets communs à plusieurs filières de formation
- À terme, mieux intégrer la prévention dans les pratiques des professionnels de santé.

Source : [Le service sanitaire - Ministère du travail, de la santé et des solidarités \(sante.gouv.fr\)](http://sante.gouv.fr)

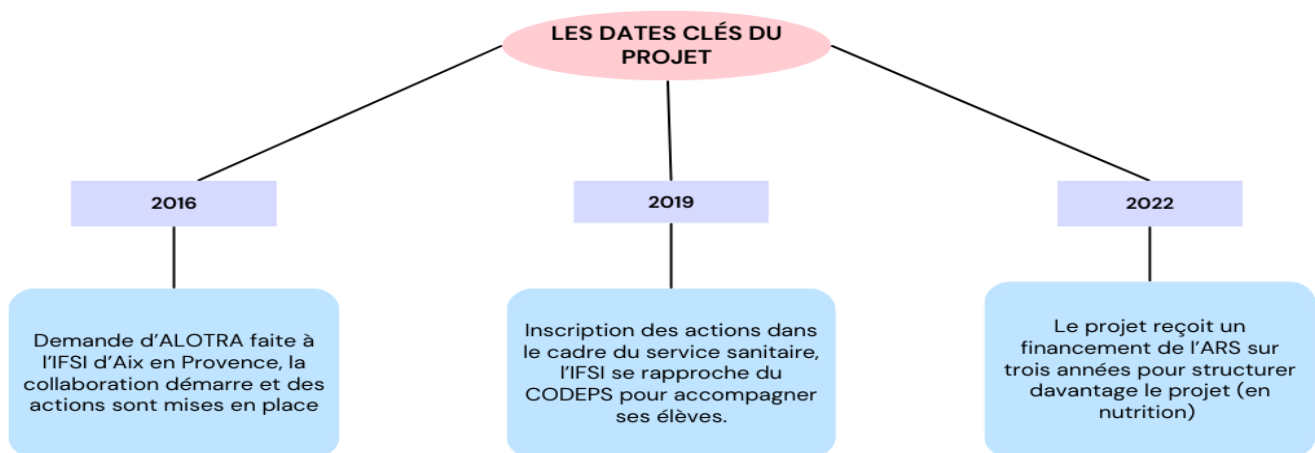
En parallèle, depuis septembre 2018, les IFSI (et autres structures de formation) doivent, dans le cadre du Service Sanitaire des Étudiant.es en Santé (SSES²), accompagner leurs étudiant.es à monter, réaliser et évaluer des actions de prévention menées auprès de structures identifiées et de thèmes ciblés.

² SSES : Service Sanitaire des Étudiants en Santé

Le SSES présente trois phases réparties en 6 semaines :

- Pendant la première phase : les élèves participent à des temps de formation théorique et pratique. Cette formation doit leur permettre d'acquérir des compétences afin de formaliser une démarche projet concernant une action de prévention réalisée à l'attention d'un public cible³.
- Lors de la deuxième phase, l'intervention est déployée sur le terrain auprès du public.
- La troisième phase consiste à évaluer l'intervention. A l'IFSI d'Aix-en-Provence, ces 6 semaines sont réparties sur deux années.

Le CODEPS 13 a ainsi construit un projet en partenariat avec l'association Alotra et l'IFSI d'Aix-En-Provence pour répondre à ces constats et à la sollicitation de l'ARS. Dans ce projet, il propose d'accompagner les étudiant.es et les professionnel.les dans la construction d'actions d'éducation pour la santé nutritionnelle auprès des gens du voyage qui sont installés sur les aires d'accueil situés à Aix en Provence ⁴.



En 2020 / 2021, il n'y a pas eu d'intervention auprès des publics pour des raisons liées au confinement (COVID). Les élèves ont cependant réalisé l'ingénierie liée à l'intervention. En 2021 / 2022, les interventions reprennent. Le financement obtenu a fait l'objet de la signature d'une convention annuelle entre l'ARS et le CODEPS 13 afin de poursuivre les objectifs mentionnés ci-dessous.

Les objectifs

L'objectif général du projet est de contribuer à une meilleure santé nutritionnelle des gens du voyage stationnant sur les aires d'accueil des Bouches du Rhône. L'intervention présentée consiste à mettre en œuvre les moyens nécessaires pour l'atteinte de cet objectif général. Ce qui est décliné en objectifs spécifiques :

- Soutenir l'équipe d'Alotra et les enseignant.es IFSI dans l'accompagnement des élèves en IFSI ;
- Accompagner les élèves dans la mise en place et la coanimation de séances éducatives en promotion de la santé auprès des enfants et de leurs parents sur les aires d'accueil des gens du voyage.

Les activités déployées par le CODEPS 13 dans ce projet consistent à mettre en place des travaux dirigés (TD) et des cours afin de renforcer les compétences des élèves dans le domaine de la méthodologie de projet en promotion de la santé. Cet accompagnement et ces enseignements s'inscrivent dans UE 1.2 « *Connaissance*

³ Arrêté du 12 juin 2018 relatif au service sanitaire pour les étudiant.es en santé

⁴ Les échanges en vue de l'obtention du financement de l'ARS en 2022 ont été perturbés par la crise sanitaire.

de la problématique de santé et de la population et identification des déterminants de santé qui l'influencent dans cette population ».

Toutes les activités déployées pour permettre le montage et la mise en place des interventions auprès des gens du voyage, sont à destination :

- Des professionnel.les : IFSI d'Aix en Provence (cadres formatrices) et Alotra (assistantes sociales, éducateurs / éducatrices, etc.) ; et
- Des futur.es professionnel.les : élèves infirmiers et infirmières de l'IFSI d'Aix en Provence.

Le projet ne vise pas directement le public des gens du voyage. Il permet l'accompagnement de futur.es infirmiers et infirmières pour intervenir auprès de ce public.

La question de capitalisation

La question générale de capitalisation est la suivante : « Quels ont été les leviers et facteurs clés ayant permis l'accompagnement réussi d'élèves infirmiers et infirmières dans le déploiement d'un projet de promotion de la santé nutritionnelle auprès de gens du voyage ? »

Elle se décline en plusieurs sous-questions de capitalisation :

- Dans quelle mesure le SSES est un dispositif pertinent pour mobiliser formatrices et élèves en faveur des gens du voyage ?
- Dans quelle mesure le déploiement d'un projet "santé nutritionnelle auprès des gens du voyage" permet d'instiller une plus grande culture "promotion de la santé" dans le cursus de formation d'un IFSI ?
- Dans quelle mesure le déploiement d'un projet "santé nutritionnelle auprès des gens du voyage" permet de travailler sur les représentations des étudiant.es d'un IFSI sur cette catégorie de population ?

Calendrier des activités pour une promotion d'élèves

En première année :

Seule l'équipe pédagogique de l'IFSI assure l'accompagnement des élèves. Les élèves doivent réaliser un dossier théorique effectué grâce à une recherche documentaire sur le public et la thématique.

En deuxième année :

L'accompagnement du CODEPS 13 se met en place, notamment lors de ces phases :

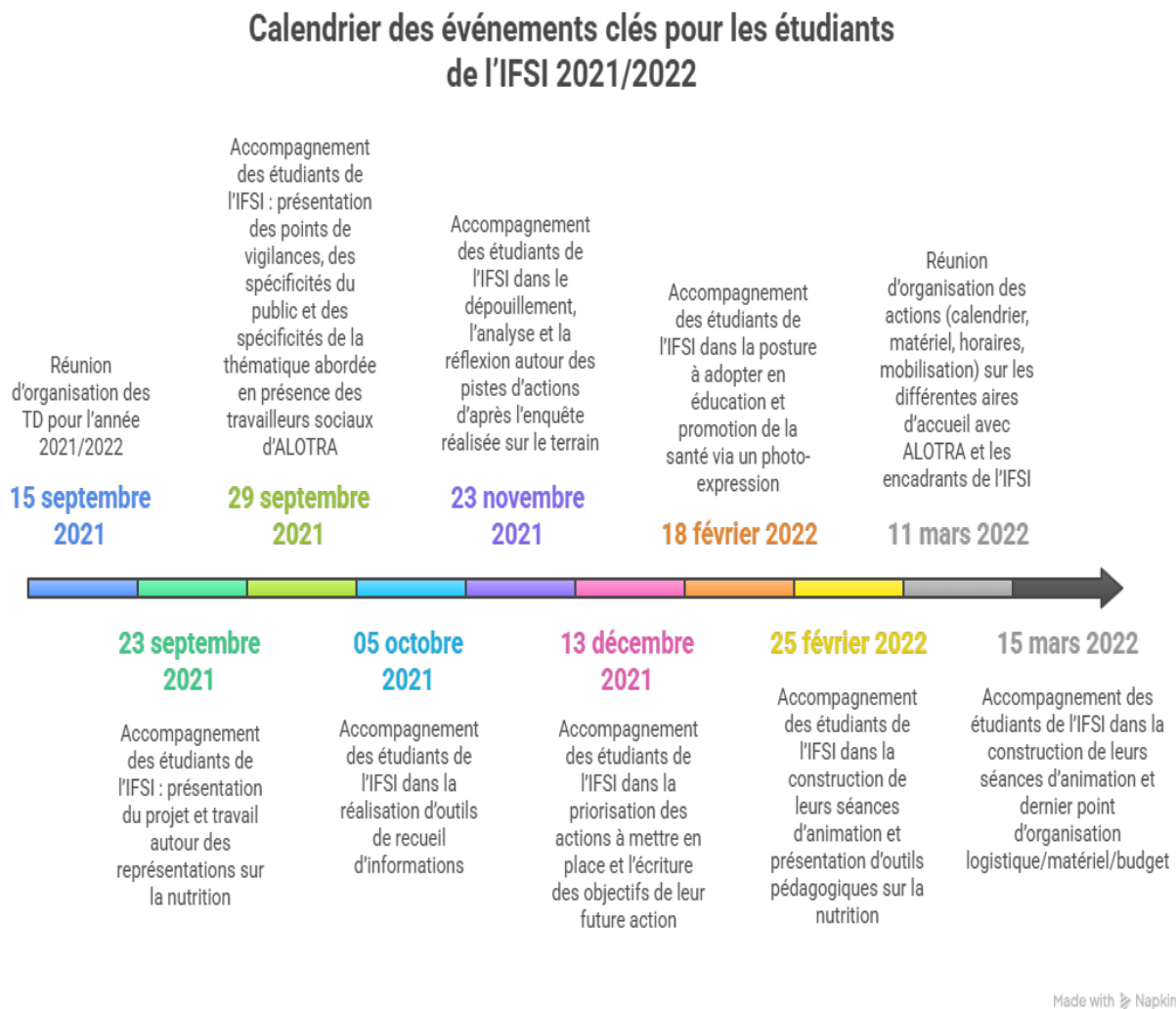
- Au premier semestre : La réalisation du diagnostic sur le terrain auprès des gens du voyages et la définition des objectifs se font avec l'aide du CODEPS 13. Les éléments issus du diagnostic sont croisés avec les données de la littérature (recherche documentaire réalisée en première année). Alotra aide à la réalisation des enquêtes et intervient sur une séance de travaux dirigés sur la connaissance du public ;
- Au second semestre : L'élaboration des séances à déployer et leurs mises en œuvre auprès des publics se font toujours avec l'aide du CODEPS 13. Durant les interventions sur le terrain, les élèves sont toujours accompagné.es par la cadre IFSI ou par la Chargée de projet du CODEPS 13 et d'une professionnelle d'ALOTRA. Cette dernière intervient généralement sur les questions logistiques, et lorsqu'il y a des réunions de présentation et d'éventuels ajustements.

En fin d'année, une évaluation et une valorisation du projet ont lieu grâce à une présentation orale. Du fait du rythme scolaire des élèves qui ne sont engagé.es que sur une seule année d'intervention, la capitalisation

de l'intervention est potentiellement affaiblie. L'itinérance des gens du voyage impacte également cette capitalisation d'une année sur une autre.

En parallèle à ces interventions auprès des élèves, la référente du projet au sein du CODEPS accompagne les professionnel.les de l'IFSI.

Le schéma ci-dessous montre le calendrier de ce qui a été réalisé en 2021 / 2022 auprès des futur.es professionnel.les en lien avec Alotra et l'IFSI d'Aix-en-Provence (avant l'animation des interventions).



L'encadré ci-dessous donne un exemple de séances d'atelier imaginées par les étudiant.es de l'IFIS durant leur formation, et ayant donné lieu aux interventions auprès des gens du voyage, comme le présente le tableau ci-après. Ce dernier donne des indications sur : les catégories et le nombre de personnes touchées, les activités menées et les professionnels mobilisés.



Approches favorisant la prise de conscience et le changement de comportements

Sur quoi travailler ?

- .. Les représentations
- .. Les connaissances
- .. Les savoir-faire (développer la confiance en soi/la capacité à changer de comportement)

Avec quelles stratégies d'intervention ?

- .. Démarche participative
- .. Approche globale de la santé
- .. Approche positive de la santé
- .. Valorisation des savoirs et savoir-faire

Il est également important de prendre en compte les contextes de vie, qui peuvent influencer les priorités de santé des personnes.

Exemple d'ateliers :

Faire découvrir aux enfants la fabrication de différents aliments.
Proposer aux enfants de bouger pour observer les différents changements dans leur corps.
Demander au groupe à quoi ça sert de manger.
Faire un quizz type (question pour un champion) avec des questions sur la santé nutritionnelle.
Demander aux enfants s'ils connaissent des aliments d'origine végétale.
Questionner les parents sur comment se passent les repas chez eux.
Présenter au groupe votre métier, en quoi il consiste, ect ...
Fabriquer du pain et du beurre avec les enfants et organiser une dégustation.
Proposer aux enfants de dessiner leur repas idéal et d'expliquer pourquoi.
Faire prendre conscience aux parents les pièges du marketing alimentaire.
Faire trier aux familles les aliments en fonction de ce qu'ils apportent au corps.

Tableau : animation des séances éducatives auprès des enfants et de leurs parents sur les aires d'accueil des gens du voyage.

Dates	Aire d'accueil / Lieu	Professionnel.les présent.es	Activités réalisées	Publics touchés
Lundi 28 mars 2022	Réaltor	2 travailleuses sociales ALOTRA, 4 étudiants IFSI, 1 cadre IFSI	Réalisation de smoothies de fruits de saison, dégustation à l'aveugle de gâteaux aux ingrédients mystères, plantations d'herbes aromatiques, fruits et légumes	16 enfants
Lundi 28 mars 2022	Salon de Provence	1 travailleuse sociale ALOTRA, 4 étudiantes IFSI, 1 chargée de projets CoDEPS 13	Création d'une affiche de communication, café de bienvenue, ateliers de crèmes pour les mains et les pieds à base d'ingrédients du quotidien, jeu du bérêt des aliments, buffet d'apéritif dinatoire à base de légumes de saison	7 parents, 15 enfants

Mardi 29 mars 2022	Salon de Provence	1 travailleuse sociale ALOTRA, 1 cadre IFSI, 4 étudiantes IFSI, 1 chargée de projets CoDEPS 13	Atelier bien-être (massage, manucure, pédicure) en partenariat avec l'école d'esthétique, atelier danse pour enfants, distribution d'échantillons de soins	10 parents, 10 enfants
Jeudi 31 mars 2022	Bouc Bel Air – La Malle	1 travailleuse sociale ALOTRA, 4 étudiantes IFSI, 1 cadre IFSI, 1 chargée de projets CoDEPS 13	Atelier « Goût et Saveurs » : dégustation à l'aveugle de cakes aux légumes et gâteaux chocolat-courgette, devinettes fruits/légumes, goûter créatif (hamburger de fruits, frites de pomme, jus d'orange pressé)	9 enfants
Vendredi 1er avril 2022	Fuveau – Rives Hautes	1 travailleuse sociale ALOTRA, 4 étudiantes IFSI, 1 chargée de projets CoDEPS 13	Réalisation de gâteaux chocolat-courgette et banane-chocolat, eaux aromatisées, animation autour du poisson d'avril	12 enfants
Mardi 5 avril 2022	Fuveau – Rives Hautes	1 travailleuse sociale ALOTRA, 1 cadre IFSI, 4 étudiantes IFSI, 1 chargée de projets CoDEPS 13	Jeux actifs sans matériel : la bombe des fruits et légumes, la tomate, le ballon prisonnier ; animation sur les fruits et légumes de saison	12 enfants
Jeudi 7 avril 2022	Réaltor	1 travailleuse sociale ALOTRA, 4 étudiants IFSI, 1 chargée de projets CoDEPS 13	Course avec parcours sportif à obstacles, séance de renforcement musculaire en musique	11 enfants
Jeudi 7 avril 2022	Bouc Bel Air – La Malle	1 travailleuse sociale ALOTRA, 4 étudiantes IFSI, 1 cadre IFSI	Jeux actifs sans matériel : chaise musicale, passe à 10	10 enfants
Jeudi 21 avril 2022	IFSI du GCSPA – CH Montperrin	Groupes d'étudiants IFSI, ALOTRA, encadrants IFSI	Présentation PowerPoint des actions menées, évaluation en présence des partenaires	—

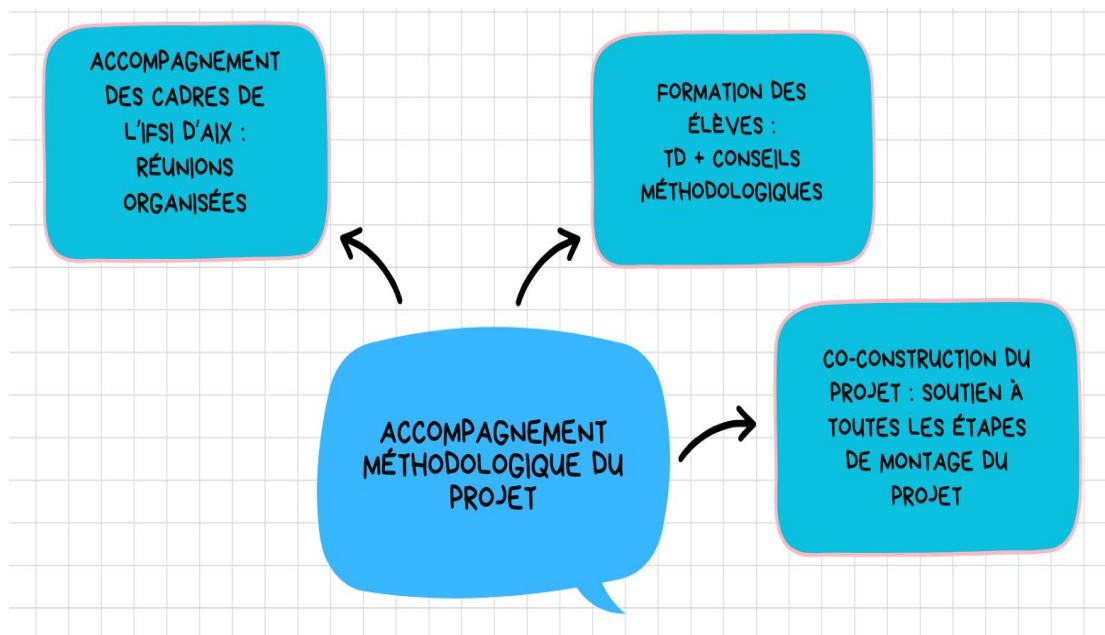
Les principaux acteurs et partenaires du projet



Leviers

Un déploiement de l'intervention possible, grâce à des conditions favorables

- Des stratégies de mise en œuvre adaptées : une formation et un accompagnement des formatrices et des élèves de l'IFSI



Le cadre du service sanitaire a permis d'inscrire l'intervention et sa préparation dans un programme de cours structuré, intégré à l'emploi du temps des élèves et des formatrices. Des plages calendaires et des temps d'interaction entre les étudiant.es, les formatrices et les partenaires ont permis d'une part de faire avancer sereinement la préparation de l'intervention et son déploiement, et d'autre part d'engager un travail réflexif sur les apports méthodologique et académique en promotion de la santé par rapport au contenu plus habituel d'une formation en IFSI.

Ceci a été un des leviers favorables à un changement dans les représentations sur les gens du voyage parmi les étudiant.es et les formatrices de l'IFSI.

- Une intervention co-construite entre les différentes parties prenantes

Le cadre du service sanitaire a permis aux élèves de s'approprier les concepts et la démarche d'intervention en promotion de la santé. Ce cadre structurant offert par le service sanitaire a apporté une « nouvelle dimension » au projet et d'autres enjeux. Dans sa phase de construction, notamment de diagnostic (qui repose sur une approche collaborative et participative) toutes les parties prenantes sont impliquées, y compris les gens du voyage. Ces derniers sont sollicités dès la construction du projet. Les élèves vont sur les aires d'accueil afin de faire connaissance avec le public et de réaliser une enquête.



« ALOTRA est initiateur mais aussi facilitateur de l'intervention de l'IFSI sur l'aire et auprès des gens du voyage : le contact entre l'IFSI et ALOTRA se fait essentiellement par les travailleurs sociaux de cette dernière qui travaillent sur l'aide. Ils ont donc une connaissance fine de ces personnes, et des ressources pour faciliter la mise en relation, et faire accepter la venue des élèves infirmiers. Pour ce faire, les travailleurs sociaux créent des occasions de connaissance (en amont du déroulement du projet lui-même), tels que des temps de repas ».

Céline LACAZE, Chargée de développement de projets, IFSI d'Aix en Provence (elle a porté pendant plusieurs années ce projet)

▪ Un soutien financier de l'ARS PACA

Le soutien financier de l'ARS PACA a permis d'activer les leviers suivants :

- ✓ La mobilisation du CODEPS 13, son apport méthodologique en promotion de la santé, et la disponibilité de la responsable de programmes référente du projet au sein de la structure, comme en témoigne l'extrait ci-dessous :



« Très encadrée, Coralie a su être présente pour répondre à toutes nos interrogations et nous orienter dans la réalisation et la préparation de nos actions ».

Une élève témoigne.

- ✓ Une certaine légitimité de l'intervention pour les élèves. Ce soutien financier est octroyé dans le cadre du Programme Régional d'Accès à la Prévention et aux Soins (PRAPS). Le projet émergeait sur plusieurs objectifs du PRAPS : travailler sur des déterminants sociaux de santé prioritaires notamment : le logement, l'inclusion sociale et le travail ; améliorer l'efficacité et l'efficience de l'accès aux soins des plus démunis ; redonner du pouvoir d'agir aux personnes les plus démunies. Dans le PRAPS, les gens du voyage sont considérés comme un public faisant partie des « plus démunis », et en situation de grande précarité cumulant des difficultés financières, des difficultés de repérage des parcours de soins, d'accès aux droits et aux soins. Ce projet leur donne une meilleure reconnaissance par les politiques publiques.
- ✓ L'assurance de bénéficier des fonds nécessaires pour déployer pleinement la démarche participative en allant sur site à plusieurs reprises, créant ainsi un contexte d'interconnaissance favorable au déploiement de l'intervention.

▪ Un leadership mobilisateur et inspirant et la définition de l'objet de l'intervention

La cadre formatrice, aujourd'hui chargée de projets, référente du projet pendant quelques années au sein de l'ISFI, a été dès l'origine une interlocutrice engagée auprès d'Alotra. Lorsque cette dernière est venue rencontrer l'IFSI, pour proposer aux étudiant.es un lieu de stage sur son aire d'accueil des gens du voyage, la cadre formatrice a immédiatement répondu très favorablement.

. Alotra souhaitait pouvoir mettre en place un réseau d'infirmier.es pouvant intervenir plus régulièrement auprès des gens du voyage, palliant ainsi le manque d'offre de soins et de prévention sur ce territoire.

La cadre référente a fait preuve d'un leadership inspirant qui a conduit à la reformulation de la demande initiale d'Alotra, afin de lui donner une dimension plus structurante : ne pas seulement délivrer des soins, mais agir en faveur de la promotion en santé. Elle envisage pour les années à venir (à partir de la rentrée universitaire de septembre 2024) d'orienter le service sanitaire auprès des gens du voyage pour des approches plus transversales telles que le développement des compétences psycho-sociales, notamment des femmes et mères vivant sur les aires d'accueil.

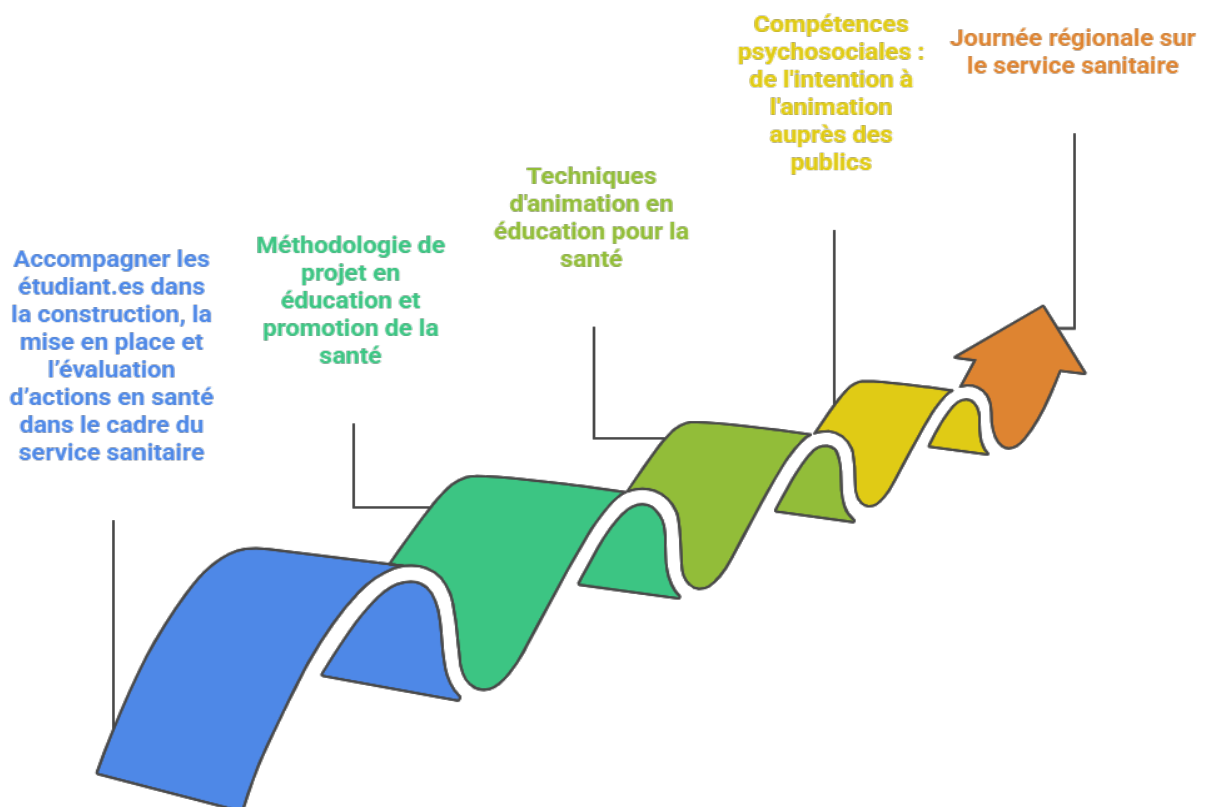
Pour ce faire, elle a su expliquer et mobiliser des élèves et d'autres formatrices au sein de son institut, en faisant preuve d'un leadership mobilisateur.

Enfin, elle a joué un rôle essentiel lors de l'entrée du CODEPS 13, facilitant les relations avec Alotra et trouvant une place pertinente à chacun.e, dans le cadre du service sanitaire.

- Un effort considérable déployé par l'IFSI d'Aix pour la montée en compétences de ses cadres

Depuis le début du déploiement du service sanitaire, l'IFSI d'Aix a soutenu ce projet qui n'entrait pas exactement dans le cœur de leur enseignement. Le contexte lié à l'introduction du service sanitaire a entraîné l'émergence de nouveaux besoins de compétences. « *La compétence est liée à l'activité... elle est liée à une situation professionnelle donnée et correspond donc à un contexte... la compétence permet d'agir et / ou de résoudre des problèmes professionnels de manière satisfaisante dans un contexte particulier en mobilisant diverses capacités de manière intégrée* » (Carré et Caspar, 2017).

Montée en compétences des cadres de l'IFSI d'Aix



Made with Napkin

L'IFSI s'est appuyé sur CODEPS 13 comme partenaire ressource pour répondre à ces besoins.

Ce fort engagement s'est traduit dans le temps accordé aux formatrices pour participer activement au projet (les cadres se déplacent et accompagnent leurs élèves sur les lieux d'aires d'accueil des gens du voyage) ; mais également dans le temps et les moyens financiers accordés aux cadres référentes du projet pour monter en compétences, actualiser leurs connaissances, s'enrichir, grâce à leur participation depuis 2020 à diverses formations animées par le CODEPS 13 et autres temps de rencontres régionales. Ces formations ont permis aux cadres de renforcer leurs capacités à accompagner leurs étudiant.es, à diversifier leurs approches, et à travailler sur leurs représentations qui sont un fondement de la pratique professionnelle. Elles ont également permis aux cadres de découvrir des sujets comme les compétences psychosociales qu'elles pensent intégrer dans le projet afin de le faire évoluer au regard des besoins observés dans les aires d'accueil.

Dans toutes ces formations, les approches qui y sont développées, les méthodes, les techniques et les attitudes s'inscrivent dans le domaine de la promotion de la santé. Le travail sur les représentations (autour de la santé, des déterminants de la santé, etc.) reste central ; car elles permettent aux professionnel·les de repérer leurs propres représentations, d'identifier celles des autres et de les confronter. Les identifier permet de également de rester ouvert à d'autres visions et pratiques. Ce travail autour des représentations notamment sur le public est proposé aux élèves de l'IFSI lors des premières rencontres avant d'aller dans les aires d'accueil.

Principaux enseignements

L'art de "bricoler" pour créer un terreau favorable

D'aucun pense que toute action est l'aboutissement d'un projet agencé strictement dans ses moindres détails, pour atteindre un objectif prédéfini. C'est oublier l'importance d'un terreau favorable qui rend possible le déploiement d'un tel projet d'intervention.

La longue histoire de l'action capitalisée révèle l'existence d'éléments variés (l'expression d'une demande d'ALOTRA, la rencontre avec un IFSI, le croisement d'intérêts réciproques...) qui ont permis aux deux partenaires de définir ensemble une visée partagée : faire intervenir les étudiant.es de l'IFSI auprès des gens du voyage. L'IFSI avait un besoin de trouver des terrains d'action pour ses étudiant.es ; Alotra voulait faire intervenir des infirmier.es dans ses aires d'accueil. Le récent dispositif SSES pouvait donner un cadre à la fois professionnalisant et pédagogique pour organiser l'action.

Ainsi, Alotra et l'IFSI ont "bricolé" (Garud et Karnoe, 2003) en se saisissant des moyens et ressources à leur disposition pour agir.



Refaire partenariat

La connaissance fine de la population des gens du voyage a amené Alotra à souhaiter pouvoir déployer des interventions en faveur d'une meilleure santé nutritionnelle. Mais ce partenariat inédit en faveur des gens du voyage a retenu l'attention de l'ARS PACA, qui a contacté le CODEPS 13 pour apporter son expertise dans le domaine de la promotion de la santé et de la méthodologie de projets avec comme sujet d'intervention la santé nutritionnelle. L'agence proposait alors un financement des interventions.

L'arrivée du CODEPS 13 n'a pas été "naturelle" ; et un temps a été nécessaire afin de négocier de l'intérêt de l'association à être présent dans l'accompagnement du projet, et pour permettre l'interconnaissance entre les trois acteurs. Les compétences, mais surtout les domaines d'intervention de chacun.e dans un futur projet d'intervention en santé nutritionnelle ont dû être explicités et clarifiés.

Trouver le cadre de l'accompagnement du projet

Le CODEPS 13 était présenté, par l'ARS PACA, comme "l'expert" en méthodologie de projet ; ce qui pouvait "heurter" tant Alotra que l'IFSI qui, dans leurs domaines respectifs, élaboraient et portaient des projets.

Trois champs d'expertise étaient portés par les acteurs : une expertise en gestion de projet en promotion de la santé, pour le CODEPS 13, une expertise du milieu d'intervention, pour Alotra, et enfin une expertise en soins infirmiers pour l'IFSI. Forts de leurs expériences, tant Alotra que l'IFSI pouvaient s'estimer légitimes à intervenir en promotion de la santé. Tout l'enjeu fut alors pour le CODEPS 13 de faire valoir les spécificités d'une gestion de projet en promotion de la santé, puis d'amener l'IFSI et Alotra à identifier la plus-value (et non pas « une concurrence ») de cette approche pour leurs domaines respectifs d'expertise et d'intervention.

Le cadre du SSES a été facilitant et a agi comme un "objet frontière" (Kimble et al., 2010) :

- Le SSES est un dispositif pédagogique : il offre des éléments familiers à l'IFSI pour encourager et soutenir l'implication des étudiant.es dans un projet d'intervention, les former à un ensemble de compétences, présenter l'ensemble dans un cadre de type "syllabus" s'intégrant dans l'offre de formation de l'IFSI (syllabus dénommé : "Connaissance de la problématique de santé et de la population et identification des déterminants de santé qui l'influencent dans cette population").

- Le SSES est un dispositif d'intervention : il offre des éléments familiers à Alotra pour organiser la venue des étudiant.es dans les aires d'accueil des gens du voyage, autour d'objectifs d'intervention précis.
- Enfin, le SSES offrait, du fait de sa nouveauté au moment de l'histoire étudiée, un cadre encore peu connu, qui a conduit le CODEPS 13 à soutenir une démarche de co-construction entre toutes les parties pour élaborer le contenu du syllabus du cours (et son déploiement) et le déploiement de l'intervention.

Acculturation et montée en compétences

L'intervention en santé nutritionnelle auprès des gens du voyage a permis à l'IFSI d'observer certaines transformations :

- Une plus grande acculturation à la promotion en santé (et à la santé publique) des élèves et des formatrices de l'institut de formation grâce à un apprentissage ouvert à l'expérience.



« Des projets des étudiant.es moins hospitalo-centrés, moins curatifs : cela se voit dans la manière de formuler les objectifs du projet, d'en identifier les partenaires. Ainsi, la formation IFSI intègre dans son bloc 5 un module intitulé « initier et mettre en œuvre des soins éducatif et préventifs ... »

Céline LACAZE, Chargée de développement de projets, IFSI d'Aix en Provence (elle a porté pendant plusieurs années ce projet)

- Lors de l'évaluation de l'action, il n'a pas été possible de mesurer si les étudiant.es iraient, une fois en activité professionnelle, plus facilement vers le public des gens du voyage. Cependant, ils/elles ont témoigné qu'elles portaient un regard plus bienveillant et attentionné à d'autres populations (telles que les personnes âgées) qu'ils / elles ont pu rencontrer dans des lieux de stage.
- Une initiation sur le « aller vers » est réalisée pendant la première année d'intervention. La rencontre avec les gens du voyage vivant sur les aires d'accueil se fait sur les lieux de vie. Les élèves après avoir bénéficié de plusieurs séances de rencontre, de préparation et de construction avec les professionnel.les se rendent sur les aires d'accueil au contact des habitants.
- Ainsi, ils ont déclaré être plus sensibles à pouvoir déployer une démarche plus personnalisée de soins / accompagnement. Dans le même temps, les formateurs se disent plus attentifs à vouloir travailler sur les représentations sociales sur certains publics, et à encourager les étudiant.es à procéder à une telle déconstruction (stigmatisation...).



« Dans un centre hospitalier, on ne comprend pas forcément la vie de certains patients, là je me comporterais différemment car j'ai vu et compris certaines choses, je n'ai plus d'a priori ».
Carla

« On a découvert une population qui était pour moi très mystérieuse, et notre rencontre m'a permis de remettre en question les idées préconçues qu'on peut avoir sur les gens du voyage ».
Romane

« ...car elle nous a appris à nous adapter à notre interlocuteur et agrandi la diversité des humains que nous pouvons rencontrer ». Samia

Des étudiant.es qui ont participé au projet en 2024 témoignent.

- En particulier quant aux gens du voyage, les étudiants disent avoir développé, durant l'intervention, un sentiment d'utilité (sociale) à intervenir auprès d'une population trop souvent négligée, voire stigmatisée.
- Enfin, Alotra et l'IFSI ont estimé avoir acquis (ou renforcé) des compétences à coconstruire avec les étudiant.es et le public concerné des interventions.

Depuis la première année de réalisation du projet, chaque année une vingtaine d'élèves a été formée et accompagnée, par le CODEPS 13, mais également par les cadres de l'IFSI. Tous les groupes d'élèves accompagnés ont réussi à construire leurs actions, à les mettre en place, à les évaluer et les présenter. L'alliance entre la théorie et la pratique dans le contexte de déploiement du service sanitaire, a permis aux élèves de l'IFSI d'Aix de saisir de façon expérientielle la démarche de projets en promotion de la santé.

Les élèves ont mesuré l'importance de tenir compte des déterminants sociaux tel que ; la culture, les modes de vie, l'environnement, etc. dans la construction d'un projet. Un des modèles de référence des déterminants sociaux le plus connu est celui Dahlgren et Whitehead (1991) qui identifie trois niveaux de déterminants qui interagissent entre eux : individuel, le milieu de vie et l'environnement global⁵.

En coanimant des séances collectives pour la première fois sur la santé nutritionnelle, les élèves ont développé leurs connaissances sur la nutrition, mais également travaillé sur leurs attitudes et leur posture.



« Coralie a su nous présenter tous les outils pouvant nous servir pour nos actions. Elle nous a également beaucoup conseillé sur la posture à adopter ».

Une élève témoigne en parlant de la responsable de programmes du CODEPS 13.

Quelques effets inattendus ont été observés au cours de la réalisation de ce projet. Madame LACAZE souligne la valorisation du rôle de l'infirmier dont le rôle et les compétences s'élargissent considérablement depuis quelques années (apprentissage de la méthodologie de projet en prévention et promotion de la santé, culture du décroisement et du collaboratif).

Un projet valorisé

Le projet est valorisé sous plusieurs formes (vidéo⁶, écrits). Il a porté pendant plusieurs années sur la santé nutritionnelle. Cependant après plusieurs bilans et de retours et observations des élèves concernant des besoins observés sur le terrain, le projet évoluera, notamment dans sa thématique. La structure du projet, les modalités et des les stratégies d'intervention seront conservées.

Ainsi, l'IFSI d'Aix en Provence est l'un des premiers IFSI à être accompagnés par le CODEPS 13. Madame BRUNET souligne que la collaboration avec l'IFSI d'AIX a renforcé la visibilité de l'association. Désormais, le CODEPS 13 est devenu un lieu ressource permettant aux formateurs et formatrices des IFSI de venir s'y former. Depuis, le financeur (ARS PACA) a identifié un autre territoire qui pourrait bénéficier de ce dispositif tel qu'il est déployé à Aix en Provence auprès des gens du voyage, car ces mêmes objectifs, l'IFSI d'Aubagne souhaiterait les proposer à ses élèves.

VALORISATION DU PROJET

1

Une vidéo réalisée

La vidéo met en lumière la genèse du projet et de ses objectifs. Elle montre quelques séquences des interventions.

2

Présentation du projet et de ses résultats

Le projet a été présenté à plusieurs moments dans différents espaces : au sein de l'IFSI, pendant le conseil d'administration du CODEPS 13, lors d'un colloque en 2024, etc.

3

Projet de rédaction d'un article

L'IFSI d'AIX prévoit de rédiger un article dans une revue de soins infirmiers.

⁵ Source Promotion Santé Normandie, [Les déterminants de la santé | Promotion Santé Normandie](#)

⁶ Vidéo disponible en deux versions :

Version longue : https://drive.google.com/file/d/15belXhbsUVS5vu7nMkWueBfzCOQs49Ay/view?usp=drive_link

Version courte : https://drive.google.com/file/d/1Cul_fIEyW_EJlB5QyCuYKJLh-BR8MuXa/view?usp=drive_link

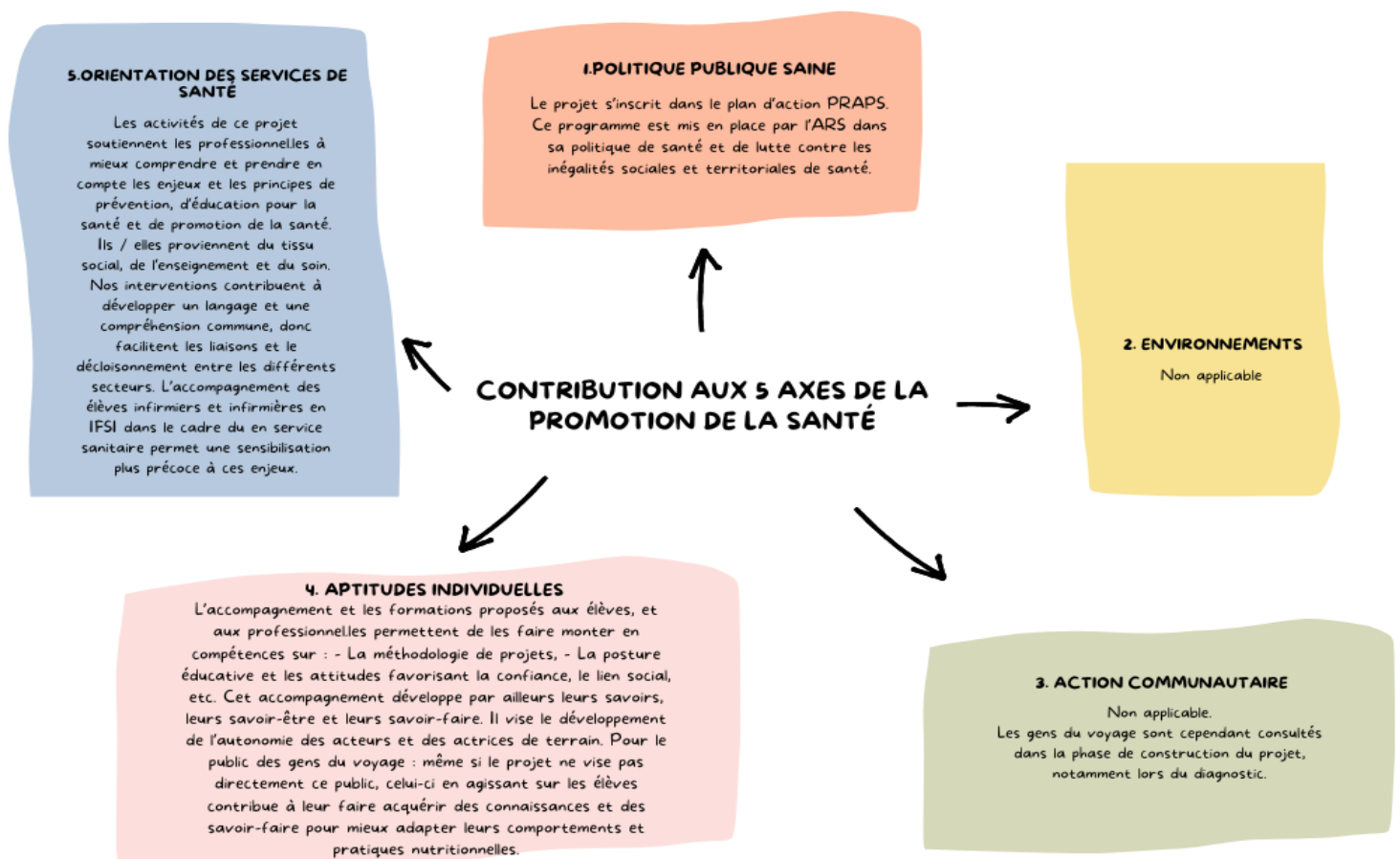
Modalités d'action

Cette affiche décrit comment le projet contribue à différents axes de la promotion de la santé définis par [la charte d'Ottawa](#).

Le développement des aptitudes des élèves est l'axe majeur de ce projet. C'est un des objectifs du projet. Ce travail se fait grâce à des interventions pendant les travaux dirigés et un suivi sur du temps dédié. Cet accompagnement est réalisé par les trois partenaires :

- **L'IFSI**, garant du cadre dans lequel les interventions se déploient
- **Alotra**, facilitateur des rencontres et des interventions ; il apporte sa connaissance du public

Codeps 13, expert dans le montage de projets, l'ingénierie et l'animation de séance collective en éducation pour la santé.





Pour aller plus loin

Guillon Marine, Le Retif Sylvie, Yon Annabelle. La santé des gens du voyage. ORS-CREAI Normandie, 2020-09, 12 p. http://orscreainormandie.org/wp-content/uploads/2020/09/NoteRessources_Gensduvoyage.pdf

Le Défenseur des Droits. Gens du voyage : lever les entraves aux droits. Contribution à la stratégie nationale, 2021, 25p, [ddd_rapport_gens-du-voyage_2021_20211004.pdf](#)

Observatoire National de la Pauvreté et de l'Exclusion Sociale. Rapport 2023-2024. La Documentation française, 2004, 158p. <https://onpes.gouv.fr/le-rapport-2003-2004.html>

Carré P. et Caspar P. (eds) (2017). Traité des sciences et des techniques de la formation. Dunod

Références académiques

Garud Raghu et Karnøe Peter. Bricolage versus breakthrough: distributed and embedded agency in technology entrepreneurship, Research policy, 2003, 32(2), 277-300.

Kimble Chris, Grenier Corinne et Goglio-Primard Karine. Innovation and knowledge sharing across professional boundaries: Political interplay between boundary objects and brokers. International journal of information management, 2010, 30(5), 437-444.

La réalisation de cette fiche s'est appuyée sur la méthode de capitalisation des expériences en promotion de la santé définie dans

La démarche CAPS de **Capitalisation des expériences en promotion de la santé**, menée depuis 2017 par un Groupe de travail national Capitalisation coordonné par la Fnes et la SFSP, s'inscrit dans l'initiative nationale InSPIRe- ID, dont l'objectif est d'élaborer un dispositif national de partage de connaissances en santé publique.

L'objectif de la démarche CAPS est de repérer des projets riches en enseignements et d'organiser leur capitalisation, d'appuyer les accompagnateurs et les porteurs d'action impliqués et d'alimenter le [portail CAPS](#) qui accueille les connaissances issues de l'expérience.

Afin de diffuser la démarche de capitalisation, le Groupe de travail national Capitalisation a élaboré un guide conceptuel et un cahier pratique et développé, en lien avec l'EHESP, une offre de formation à destination des accompagnateurs de capitalisation. L'ensemble de ces éléments se retrouvent sur le portail CAPS.

Le déploiement de la capitalisation des expériences en promotion de la santé est mené avec le soutien de la Direction générale de la santé et de Santé publique France.