



Capitalisation  
des expériences  
en promotion  
de la santé

## Fiche de capitalisation

### Les cafés mortels à Groix par le collectif d'habitants sur l'île de Groix



### Résumé

En partant d'un constat partagé sur le tabou de la mort, deux habitants de l'île de Groix se sont lancés dans la mise en place de cafés mortels en s'inspirant du sociologue Bernard Crettaz. Formés tous deux aux techniques de la coopération et aux outils d'éducation populaire, ils vont créer un collectif. Ils réalisent d'abord des enquêtes de Co-conscientisation auprès de la population pour recueillir leurs besoins. Quelques mois plus tard, les « cafés mortels » se mettent en place de façon mensuelle et un livre témoignage va garder trace de tous ces échanges.

Cette expérience montre l'importance de créer des espaces d'échanges autour de sujet considéré comme tabou, d'être porteur de la voix citoyenne.

A travers cette capitalisation, nous verrons comment une dynamique collective s'est mise en place au sein d'une communauté insulaire pour répondre à l'isolement et à la solitude face à un sujet sociétal tabou comme la mort.

## Carte d'identité de l'intervention

Intervention	Les Cafés mortels à Groix : création d'un collectif d'habitants pour sortir la mort du silence
Porteur	Association des professionnels de santé de l'île de Groix
Thématique	Education populaire-le deuil-la mort
Population cible	Habitants de Groix
Dates du projet	2021-2023
Milieu d'intervention	Groupe d'habitants -Une communauté insulaire
Région	Bretagne
Niveau géographique	Locale
Principaux partenaires	L'association l'escargot migrateur, les semeurs de santé, la mairie de l'île de Groix
Objectifs	<ul style="list-style-type: none"> <li>-Créer un collectif d'habitants autour d'une problématique commune ;</li> <li>-Créer des espaces d'échange et réfléchir au sein d'une communauté sur le thème du deuil et de la mort ;</li> <li>-Briser les tabous dans un contexte d'insularité ;</li> <li>-Lutter contre l'isolement et la solitude.</li> </ul>
Stratégies mobilisées	<p><b>Empowerment communautaire</b> : Création d'un collectif d'habitants en utilisant les méthodes de l'Education populaire issues de la formation à « la coopération et aux pratiques collectives » ;</p> <p><b>Aller vers et participation</b> : Mobilisation citoyenne à travers des outils d'éducation populaire : les enquêtes de Co conscientisation ;</p> <p><b>-Co construction</b> : Création d'espaces de parole par les habitants pour les habitants autour de besoins identifiés lors des enquêtes.</p>
Constitutrice	<p>Mme Helaouet Anne</p> <p>Référente des cafés mortels et vice présidente de l'association des professionnels de santé de l'île de Groix en tant qu'orthophoniste retraitée.</p> <p>Contact : <a href="mailto:annehelaouet@gmail.com">annehelaouet@gmail.com</a>  <a href="mailto:cafemortelgroix@gmail.com">cafemortelgroix@gmail.com</a></p> <p>Site web de la structure : <a href="https://www.polesantedegroix.fr/">https://www.polesantedegroix.fr/</a></p>
Accompagnatrice	<p>Mme Denoual Hélène</p> <p>Cheffe de projet-Cap Autonomie Santé</p> <p>Contact : <a href="mailto:h.denoual@capautonomiesante.bzh">h.denoual@capautonomiesante.bzh</a></p> <p>Site web de la structure : <a href="https://capautonomiesante.bzh/">https://capautonomiesante.bzh/</a></p>
Méthodologie	Fiche réalisée sur la base d'un entretien de capitalisation conduit en avril 2023, en présentiel.



## Présentation de l'intervention

### Présentation de la structure

**L'association des professionnels de santé de l'île de Groix a été créée en 2013.** Elle a pour objectif de promouvoir les actions autour de la santé à Groix et de favoriser le travail en coopération entre les professionnels de santé, les habitants et les structures socio-sanitaires du territoire. Elle s'est réunie autour de valeurs communes et dans l'envie de développer une approche collective en élaborant un projet de maison de santé. Depuis sa création, elle développe une approche en promotion à la santé en proposant notamment deux programmes d'éducation thérapeutique. Elle a soutenu le portage administratif des cafés mortels impulsés et réalisés par un collectif d'habitants à Groix, encouragé par la dynamique des Semeurs de Santé.

**Présentation des semeurs de santé.** L'enjeu du collectif « Semeurs de santé » est d'impulser des dynamiques en santé dans les zones rurales et insulaires. Dans le cadre de leur déploiement, des formations « aux pratiques collectives et à la coopération » sont proposées. Elles sont animées par l'association l'escargot migrateur, un des partenaires des semeurs. Les semeurs de santé sont arrivés en 2018 sur l'île de Groix.

### Contexte Insulaire

Au 1er janvier 2015, l'INSEE dénombre 2262 habitants sur l'île de Groix. Parmi cette population, on note une forte proportion d'habitants de plus de 60 ans (44%). La population groisillonne est plus âgée que sur le reste du département du Morbihan.

C'est un territoire avec des vulnérabilités, liées à l'insularité. Il est plus complexe pour les habitants d'avoir accès à certaines offres ou services. On retrouve des problématiques communes de santé au sein des îles bretonnes, d'où l'existence d'un contrat local de santé des îles du Ponant.

Pour autant, c'est un territoire où existe 70 associations, ce qui montre une volonté d'agir et une capacité de mobilisation. Les personnes qui ont élaboré ce projet à Groix sont des habitants de l'île.

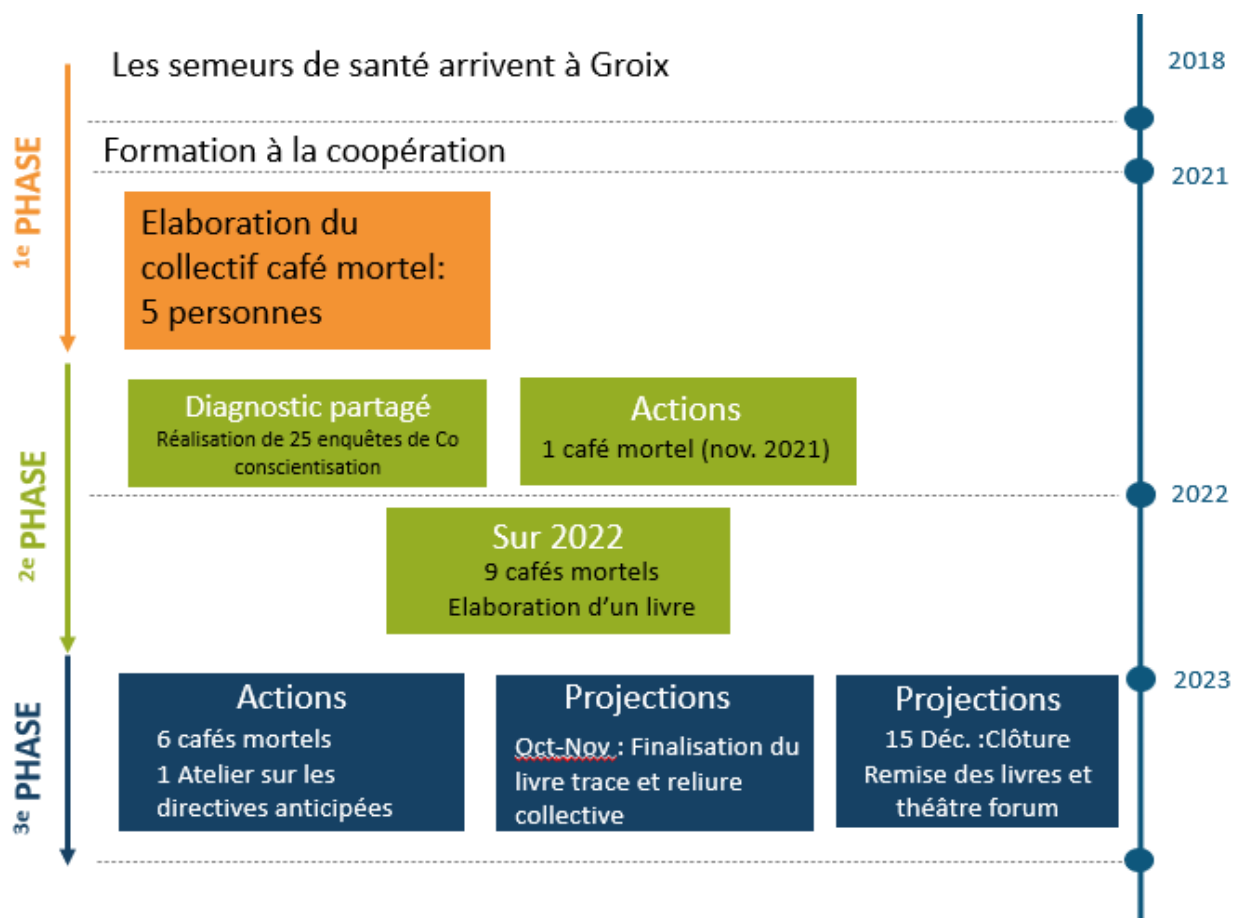
Sur une île, il existe un enjeu d'autant plus fort de pouvoir faire appel aux ressources locales et de travailler la dimension de coopération afin de pouvoir faire émerger des projets collectifs.

## 3. Objectifs majeurs

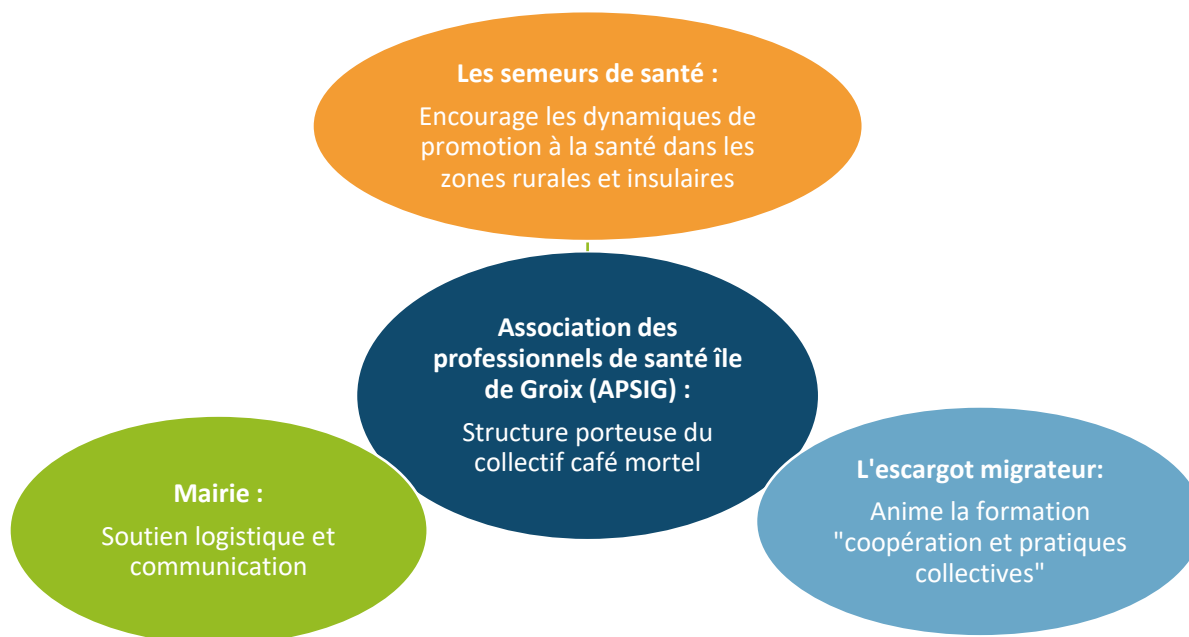
Pendant l'une des formations des Semeurs de santé, il y a eu un partage et des réflexions autour du deuil entre plusieurs participants de l'île de Groix. Cela a donné naissance au projet des Cafés mortels. Ce projet a visé à :

- Créer un collectif d'habitants autour d'une problématique commune ;
- Créer des espaces d'échange et réfléchir au sein d'une communauté sur le thème du deuil et de la mort ;
- Briser les tabous dans un contexte d'insularité ;
- Lutter contre l'isolement et la solitude.

## Calendrier de l'action



## Principaux acteurs et partenaires du collectif des cafés mortels



## Principaux éléments saillants

### Élaboration du projet



« [A l'occasion de la formation avec les semeurs de santé], plusieurs [participants] ont exprimés le désir de réfléchir ensemble, de créer un espace de parole où l'on ne soit pas les gens qui savent, mais au même titre que les autres citoyens là pour partager nos expériences vécues et enrichir notre savoir sur la question, tout en étant pas dans la théorie, ni dans les trucs institutionnels, ni dans le professionnel, mais vraiment dans le vécu des Groisillons ». Anne Helaouet

Après le partage d'un même vécu sur la mort, deux personnes ayant suivi la formation à la coopération ont poursuivi leurs réflexions : Anne Helaouet (orthophoniste retraitée et membre de l'APSIG-Association des professionnels de santé de l'île de Groix) et Christian Guyomar (habitant de Groix). Ils ont souhaité construire ensemble ce collectif « café mortel » autour d'objectifs et de valeurs communes.

L'élaboration des cafés mortels s'est déroulée en 4 temps :

1-Ils ont d'abord lu le livre du sociologue Bernard Crettaz « Cafés mortels : sortir la mort du silence » et ont trouvés dans ce livre l'essence de ce qu'ils souhaitaient mettre en place.

2-Ensuite, ils sont allés rencontrer la coopérative funéraire de Rennes qui proposait des cafés mortels.

3-Puis, présentation et soutien de l'APSIG : A. Helaouët étant vice-présidente de l'association APSIG, cela a été facilitant pour chercher l'adhésion à ce projet.

4-Et enfin, soutien méthodologique des semeurs et recherche de financement via des appels à projets.

### Mobilisation du public

Pour ces cafés mortels, l'équipe souligne l'importance de vivre sur le territoire, d'avoir envie d'agir sur son territoire.

L'importance de la mobilisation est due à la réalisation d'enquêtes de Co-conscientisation auprès de la population groisillonne. Ces enquêtes ont pour objectif de révéler la parole des habitants et leurs besoins sur une thématique précise. Elle permet d'amorcer une première mobilisation et invite à la prise de conscience. Elle nécessite un engagement fort des deux parties, l'interviewer et l'interviewé.

Dans la mise en place, les promoteurs des cafés mortels constatent un effet boule de neige grâce aux entretiens de conscientisation. En effet à la fin de chaque enquête, l'équipe demande à la personne enquêtée s'il serait intéressant de rencontrer une autre personne. Au fil des rencontres, la mobilisation est de plus en plus importante.



#### Focus sur l'enquête de Co conscientisation :

Elle permet d'amorcer une première mobilisation et invite à une prise de conscience sur les sujets abordés. Il s'agit d'un entretien où les deux parties (l'enquêteur et l'enquêté) s'engagent pour partager leur vécu, leurs idées. Cf pour aller plus loin

## Stratégies de mise en œuvre

Tout d'abord, il y a eu la formation à la coopération et aux pratiques collectives animées par l'escargot migrateur. Cette formation a amené les éléments théoriques et pratiques pour réalisation des enquêtes de Co conscientisation. Cette équipe, composée de 5 personnes, a réalisé par la suite 25 enquêtes de co conscientisation sur le territoire.

Les thèmes des cafés ont été choisis en fonction des besoins identifiés lors des enquêtes.

Ensuite, l'équipe s'est formée à travers des lectures. Deux livres sont fondamentaux :

- « Cafés mortels- sortir la mort du silence » de Bernard Crettaz
- « Réenchanter la mort » de Youki Vattier

Ils ont également rencontré des personnes qui animaient déjà des cafés mortels comme la coopérative funéraire communautaire de Rennes.

### Avant les cafés

Le collectif des cafés mortels est allé à la rencontre des patrons de bars afin que les « cafés mortels » puissent se dérouler dans un espace de convivialité et dans un espace de vie pour la société Groisillonne.

Après l'accord des patrons, ils ont établi une programmation des cafés avec les thématiques identifiées : un café tous les premiers mardis du mois.

Ils ont aussi identifié des intervenants ayant une expertise sur la thématique concernée afin qu'ils puissent témoigner lors des cafés.

Avant chaque café, le collectif se réunit pour réfléchir ensemble sur leurs savoirs et leurs ressentis respectifs sur ce thème ; et échanger leurs pistes de lien avec le sujet. Ils contactent les intervenants, font le point sur la communication presse et les affiches.

La communication presse a été aussi très efficace avec les deux journaux locaux : Ouest France et Télégramme. Une page Facebook « Café mortel de Groix » a été également créée. L'affiche de communication a été réalisée par un jeune graphiste du territoire.

### Stratégie pendant les cafés

-L'animateur du café fait partie prenante du collectif et peut lui aussi témoigner de sa propre expérience. C'est d'ailleurs le principe même du café : parler en « je » de son expérience personnelle.

-Il y a une répartition des rôles des membres du collectif pendant le café : la personne qui accueille, pose le cadre, celle qui sert les boissons.

-A chaque café, le cadre de respect et confidentialité est posé.

- L'équipe des cafés mortels se place en cercle ouvert et en étoile afin de pouvoir y intégrer toutes personnes qui souhaiteraient rejoindre l'équipe et aussi d'être vigilant aux personnes qui souhaitent prendre la parole.

-L'importance du boire et du manger et du respect du silence sont des points essentiels.

« Cela permet le séquençage de la parole dite avec émotion » -Propos de Anne Helaouet

- Le sixième café a eu lieu dans une librairie associée à un atelier d'écriture. Suite à ce café, une clarification des enjeux du collectif café mortel a été faite. L'instantanéité et l'oralité sont deux principes fondamentaux des cafés mortels.

#### Les suites données aux cafés :

Fort de tous les échanges, ils ont souhaité produire un livre trace en faisant appel à trois artistes de l'île, ayant également participé à la formation à la coopération. Ce livre reprend les témoignages des participants, des intervenants à travers la photo, l'écriture, les arts graphiques. Il sera ensuite relié de façon collective avec une des artistes pratiquant la reliure japonaise.

## Compétences mobilisées

-Toute l'équipe est formée à la coopération et aux pratiques collectives, formation proposée par l'escargot migrateur, association issue des mouvements d'éducation populaire. Ils sont formés aux outils de mobilisation telle que les enquêtes de Co conscientisation.

-Certains par leur parcours ont des compétences plus développées en animation de groupe qui comprend la reformulation, le fait de poser un cadre.

-L'équipe du collectif s'est étoffée avec l'arrivée d'un ancien infirmier de l'île, deux employées de mairie, une restauratrice investie dans une association d'écoute (compétences et connaissances en lien avec leurs professions).

-En plus des compétences des membres du collectif, il y a tout le savoir expérientiel au moment du café.

A la question des compétences, voilà la réponse de Anne Helaouet :« J'ai envie de dire que les cafés mortels, cela se construit dans l'instant avec les gens qui sont là. C'est la communauté d'un soir. »

### Les principes de l'intervention

-Être un citoyen du territoire : Un habitant du territoire sera le plus à même d'identifier ses besoins et de trouver des possibilités de solutions ;

-La convivialité : Le boire et le manger dans un bar « *C'est le lieu citoyen et convivial par excellence* » ;

-L'importance de rester dans l'oralité et dans l'expérience vécue.

« On est dans le cadre d'un projet prévention...On n'est pas dans le business, on est entre citoyen pour parler à cœur et à tripe, on a le droit de se taire, on ne coupe pas la parole, on fait pas de commentaire » -Propos de Anne Helaouet concernant le cadre des cafés mortels.

## Principaux enseignements

### Résultats observés

-La mobilisation des habitants est constante et importante : de 15 à 34 personnes par café.

« Il y a plein de gens qui disent, on vient au premier et on a envie de revenir aux autres » - Propos de Anne Hélaouet

-La tranche d'âge des cafés est souvent au-dessus de 50 ans avec une prédominance de femmes.

-Il y a une adéquation des thématiques proposées avec les besoins identifiés lors des enquêtes.

-Le collectif a découvert une stratégie d'agir en tant que citoyen de sa commune : développement d'un empowerment communautaire.

-Des liens entre les habitants se sont créés.

-Le sentiment d'appartenance à une communauté est augmentée.

### Freins et leviers

Freins	Leviers
<p>La gestion administrative pour le collectif (Rapport d'activité et suivi du budget pour rendre compte aux différents financeurs)</p>	<p>-L'importance du lieu et de la convivialité : « <i>Des rencontres conviviales autour du boire et du manger pour parler de la mort</i> » propos de Anne Hélaouet</p> <p>-Les caractéristiques de l'animateur : habitant de l'île et peut aussi témoigner de sa propre expérience ; engagement de la référente dans son passé auprès d'association comme le planning familial.</p> <p>-La formation à la coopération et aux pratiques collectives issue des techniques d'éducation populaire des animateurs du collectif.</p> <p>-Le soutien méthodologique des semeurs de santé : Accompagnement pour répondre aux appels à projets pour obtenir des financements.</p> <p>-Soutien financier ARS, département, mutuelle</p>

### Modalités d'action au regard d'un modèle de santé locale à dimension communautaire

Sébastien Fleuret (Fleuret, 2015) a identifié 3 dimensions principales qui contribuent au succès des projets de santé locaux à dimension communautaire : faire territoire, faire communauté, faire santé.

En analysant la mise en place des Cafés Mortels à Groix, on peut identifier qu'ils s'appuient sur des logiques d'action et produisent des effets positifs qui s'inscrivent dans chacune de ces 3 dimensions.



Faire territoire	Faire communauté	Faire santé
<p>Ressources au départ :</p> <ul style="list-style-type: none"> <li>- Les cafés sont animés par des habitants de l'île.</li> <li>- Le contexte insulaire favorise une conscience de problématiques communes des habitants sur ce territoire</li> <li>- La vitalité associative de l'île (70 associations)</li> </ul>	<p>Ressources au départ :</p> <ul style="list-style-type: none"> <li>- Soutien des Semeurs de santé, cherchant à impulser des dynamiques en santé dans les zones rurales et insulaires.</li> <li>- Appropriation des outils de coopération par le biais des formations (<i>Empowerment individuel</i>)</li> <li>- La circulation d'information entre les habitants : la mobilisation est constante : de 15 à 34 personnes à chaque café.</li> </ul>	<p>Ressources au départ :</p> <ul style="list-style-type: none"> <li>- Plusieurs habitants sont sensibilisés aux approches en promotion à la santé.</li> <li>- Une association de professionnels de santé avec une appétence pour l'éducation thérapeutique.</li> </ul>
<p>Effets produits :</p> <ul style="list-style-type: none"> <li>- L'île devient un lieu d'identification de besoins et d'élaboration de solutions possibles.</li> <li>- Renforcement de la mobilisation citoyenne sur le territoire</li> <li>- Renforcement de l'interconnaissance des habitants grâce aux temps de rencontre proposés par les cafés</li> </ul>	<p>Effets produits :</p> <ul style="list-style-type: none"> <li>- Mobilisation citoyenne pour créer un collectif et élaboration de stratégies (<i>Empowerment communautaire</i>)</li> <li>- Sentiment d'appartenance à une communauté liée aux partages de leur vécu, et se trouver des points et des enjeux communs en tant qu'être humain vivant sur une île et concerné par un même sujet.</li> <li>- Grâce au renforcement de l'interconnaissance des habitants, renforcement de la solidarité et du soutien</li> </ul>	<p>Effets produits :</p> <ul style="list-style-type: none"> <li>- Réponse aux besoins de santé identifiés par les habitants eux-mêmes : adéquation entre les besoins identifiés dans l'enquête de co-conscientisation et les actions et thématiques des cafés mortels.</li> <li>- Grâce au renforcement de l'interconnaissance des habitants, renforcement de la lutte contre l'isolement.</li> </ul>



Pour aller plus loin

Les collectifs et la santé communautaire :

-Fleuret Sébastien, Construction locale de la santé : quels sont les facteurs de réussite des projets locaux de santé communautaire ?, L'Espace Politique. Revue en ligne de géographie politique et de géopolitique, no 26 (2015), <https://doi.org/10.4000/espacepolitique.3459>

-INPES, ESPT et RFVS, Réduire les inégalités sociales et territoriales de santé : intérêts d'une approche locale et transversale, 2016, [https://www.centre-val-de-loire.ars.sante.fr/sites/default/files/2016-12/Brochure\\_CLS.pdf](https://www.centre-val-de-loire.ars.sante.fr/sites/default/files/2016-12/Brochure_CLS.pdf)

Pour s'approprier les méthodes d'enquête :

- K Humbert, Colette, et Jean Merlo, L'enquête conscientisante : problèmes et méthode, IDOC- France, L'Harmattan, INODEP - Document de travail, 1985

-Éducation-populaire.fr, Méthodes en vrac, Démarches collectives pour l'émancipation et la transformation sociale, 30 novembre 2014, <https://www.education-populaire.fr/methodes-en-vrac/>

Pour mettre en place les cafés mortels :

-Bernard Crettaz, cafés mortels « Sortir la mort du silence », édition Labor et Fides, 2010

- Youki Vattier « Réenchanter la mort », édition Acte Sud, 2018



Capitalisation  
des expériences  
en promotion  
de la **santé**

---

Retrouvez plus d'informations sur la capitalisation des expériences en promotion de la santé sur le portail CAPS : [www.capitalisationsante.fr](http://www.capitalisationsante.fr)