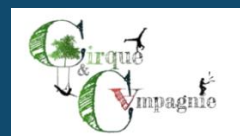


Fiche de capitalisation

Les arts du cirque pour sensibiliser à la santé environnementale

Cirque & cAmpagne



Résumé

L'association Cirque & cAmpagne a choisi l'éducation populaire comme approche pédagogique dynamique et inclusive. Dans ce projet, elle utilise les arts du cirque pour aborder la sensibilisation des jeunes à la santé environnementale, grâce à un travail coopératif et une production collective.

L'objectif est de pousser les jeunes à avoir un esprit critique par rapport à leurs modes de consommations et de créer un spectacle à partir de ce qu'ils ont compris, pour préserver la santé environnementale, en devenant acteurs de cette réflexion auprès du grand public.

Carte d'identité de l'intervention

Intervention	Sensibiliser à la santé et à l'environnement par l'utilisation des arts du cirque comme approche participative
Porteur	Cirque & cAmpagnie
Thématique	Santé environnementale / culture
Population cible	Adolescents de 12 à 20 ans
Dates du projet	2021/2023
Milieu d'intervention	Espace / lieu culturel
Région	Département Gers
Niveau géographique	Départemental
Principaux partenaires	CPIE, animateurs loisirs, couturière, artistes et Campagn'art
Objectifs	Sensibiliser le grand public aux enjeux en santé environnementale par le biais d'une approche participative
Stratégies mobilisées	Co-construction Education au développement durable par des représentations participatives et culturelles
Contributeur.trice	M. Jalal MOUIHI – animateur arts du cirque Cirque & cAmpagnie jalal.mouihi@cirqueetcampagnie.fr www.cirqueetcampagnie.fr
Accompagnatrice	Mme Florence ROYERE Référénte territoriale Gers – Promotion Santé Occitanie froyere@promotion-sante-occitanie.org www.promotion-sante-occitanie.org
Méthodologie	Fiche réalisée à partir d'un entretien de capitalisation conduit en 2024, en présentiel avec Jalal Mouihi et les documents internes de l'association. Les verbatim sont des citations extraites de l'entretien.



Présentation de l'intervention

Présentation de la structure

Cirque & cAmpagnie est une association loi 1901, qui a été créée en 2020. Elle est constituée d'un conseil d'administration, de deux animateurs et d'une secrétaire. Seuls ces 3 postes sont salariés. Autour des actions, gravitent des bénévoles.

Elle est née autour d'une volonté d'éducation populaire en milieu rural et de développement local dans le domaine culturel. La présence de cette structure culturelle polyvalente et itinérante a permis l'émergence d'initiatives artistiques au sein de sa population locale et a vu, entre autres, s'épanouir dans son département, un réel enthousiasme pour les Arts du cirque.

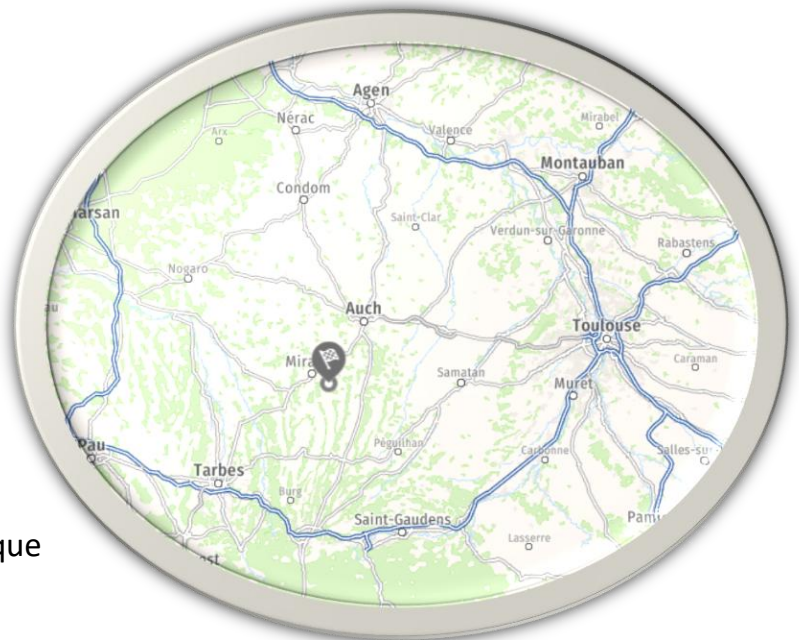
L'association est située sur un territoire très rural, au cœur du Gers, sur la commune de St Médard. Ce village de 349 habitants se trouve à 25km d'Auch et à 50km de Tarbes. C'est aussi la raison pour laquelle elle part en itinérance, pour étendre son rayon d'action et faire « de l'aller vers » pour les publics ruraux, qui ne peuvent pas se déplacer.

Cirque & cAmpagnie a placé les arts du cirque et le cirque adapté au cœur de son projet.

Cette école de pratique privilégie le respect et la prise en compte des différences individuelles mais aussi le plaisir, l'échange, la création, les rencontres artistiques, sociales et intergénérationnelles.

Plusieurs formats d'activités sont proposés : séance hebdomadaire ou stage ponctuel à destination des enfants, des ados, des adultes et des personnes de plus de 60 ans.

<https://cirqueetcampagnie.fr>





Le cirque adapté définit le cirque comme un outil au service d'un projet éducatif ou thérapeutique concerté entre différents professionnels et visant l'émancipation de la personne à travers ses expérimentations et la vie de groupe.

Le développement du cirque adapté est le résultat d'un long cheminement. Basé sur une approche méthodique et philosophique de notions plurielles, que sont la pratique circassienne, le corps, le soin et l'éducation, le concept de cirque adapté n'a cessé depuis sa naissance de s'émanciper de la parole fondatrice, pour évoluer, se structurer et se diffuser sur tout le territoire.

<https://www.ffec.asso.fr/pratiquer-les-arts-du-cirque/cirque-adapte/>

Contexte

L'association Cirque & cAmpagnie a été constituée lors de la disparition du centre de loisirs, qui était la seule dynamique locale sur cette zone rurale, faute de budget. Son objectif était de maintenir des projets existants sur le territoire et de faire perdurer des activités à destination des enfants. Cirque & cAmpagnie souhaite apporter des outils d'expression et de création d'une culture de proximité, accessibles à tous les habitants du milieu rural.

L'école de cirque répond à un besoin précis du territoire qui est l'accès aux activités sportives et artistiques. La volonté de la structure est de maintenir les ateliers à Saint Médard, dans le Gers, même s'il lui arrive parfois de continuer à travailler de façon itinérante sur les territoires, pour faire de « l'aller vers » et atteindre le plus grand nombre de personnes, en secteur rural.

Les interventions peuvent se faire de manière ponctuelle, sur de plus ou moins longues durées, auprès de structures socio-éducatives (écoles maternelles, primaires, collèges, lycées publics, privés et agricoles) mais aussi avec des structures spécialisées comme les Maisons de jeunes, les centres sociaux, les ADAPEI, les IME... dans le Gers et les départements alentours.

L'idée est venue au départ du centre de vacances préexistant qui faisait le lien entre le cirque et l'environnement (exemple : tri sélectif ou gestion de l'eau). Quand Cirque et cAmpagnie a continué le projet, elle a eu envie d'y ajouter la dimension santé, en lien avec l'environnement, pour rendre les jeunes acteurs de leurs choix, les pousser à une réflexion sur la façon de faire les meilleurs choix pour avoir une meilleure santé.

Lorsque l'appel à projet Plan Régional Santé Environnement 3 (PRSE3) est paru, la chargée de projet de l'IREPS a transmis l'information à Cirque et cAmpagnie et a aidé l'association à structurer sa réponse autour de la santé environnementale, en lien avec les arts du cirque.

Objectifs

- Problématique de départ

L'association cirque et cAmpagnie a identifié que les adultes d'aujourd'hui sont plutôt passifs par rapport à leur consommation courante, aussi bien au niveau de l'alimentation que de leurs actions au niveau de l'environnement. Elle s'est rendue compte que cette passivité est encore plus marquée chez les adolescents, ils n'ont pas réellement de réflexion sur leur consommation alimentaire ou leur relation à l'environnement. Comment rendre ce jeune public acteur de sa réflexion alimentaire et environnementale en utilisant une activité ludique et éducative par le biais des arts du cirque ?



Donc pour nous, ça a une grande importance... il faut qu'on s'occupe de l'environnement, parce qu'on lie l'environnement et la santé ou l'inverse...et puis par rapport à ce qui se passe actuellement où il y a des gens qui veulent pas s'en occuper, parce que tout est prêt, tout vient à leur table. Mais sans faire attention à ce qu'ils mangent, ni se demander pourquoi il le mangent... quel impact cela a sur eux, sur l'environnement.

Jalal MOUIHI, animateur jeunesse, association Cirque & cAmpagnie

- Les objectifs

- Développer l'esprit critique chez cette jeune génération pour qu'elle soit capable d'apporter une réflexion sur son mode de vie en général.
- Favoriser l'échange, le partage, la coopération et l'entre-aide dans un groupe de jeunes qui ne se connaissent pas au départ.
- Stimuler et enrichir leur potentiel d'imagination et de création pour créer de toute pièce le contenu du spectacle.
- Le spectacle n'est pas une fin en soi, c'est un moyen de transmettre ce qu'a retenu le jeune de la sensibilisation à la santé environnementale lors du spectacle et auprès de son entourage après la représentation.
- Utiliser le support atypique des arts du cirque pour mettre en scène un sujet difficile à illustrer.
- Permettre aux jeunes d'acquérir les concepts de la santé environnement

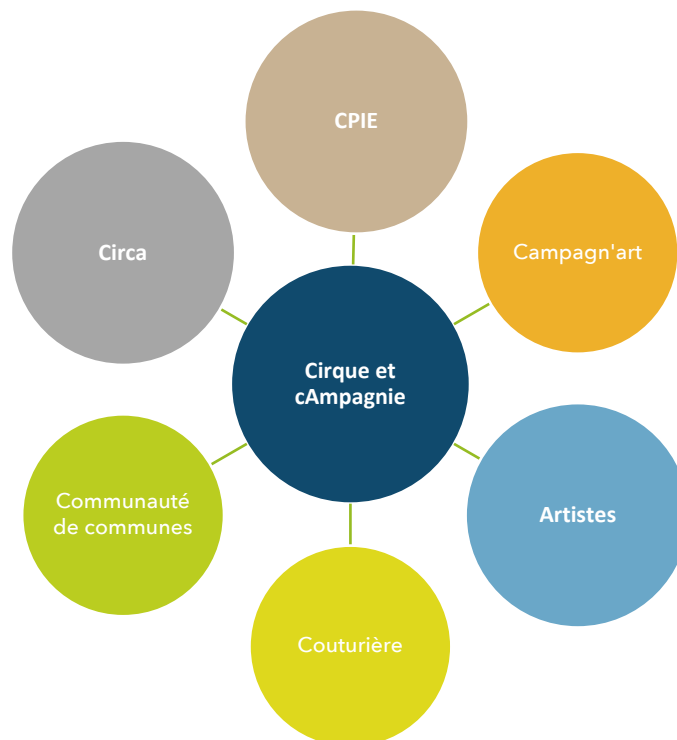
- Résultats

- 30 jeunes « acteurs » du projet, qui ont créés le spectacle avec leur vision du monde, leurs idées et leur langage. C'est une démarche "vivante" partant du vécu et des représentations des jeunes pour construire un spectacle unique.
- 8 représentations réparties dans l'ensemble du territoire gersois. La fréquentation était variable mais pouvait aller d'une vingtaine de personnes à une centaine de personnes. La représentation « mobile » permettait d'aller au plus près des

personnes dans les territoires isolés, pour essayer de réduire les inégalités dans l'accès à l'information.

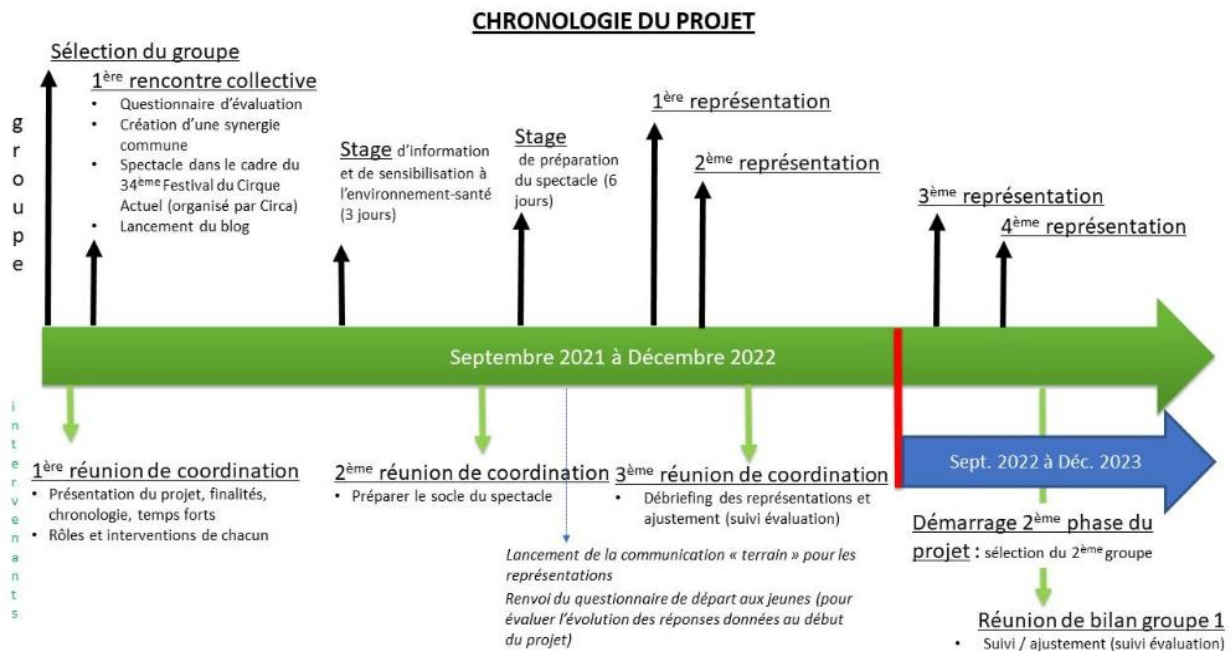
- Une communication relayée sur tous les territoires accueillant les représentations, et un questionnaire avait été créé et mis en ligne pour apporter des réponses sur la thématique, et accessible à toute la population.
- La naissance d'un partenariat car de nombreuses structures ont collaboré au projet : le CPIE, Circa, un artiste, l'association Campagn'ART, une couturière et plusieurs communautés de communes.

Principaux acteurs et partenaires

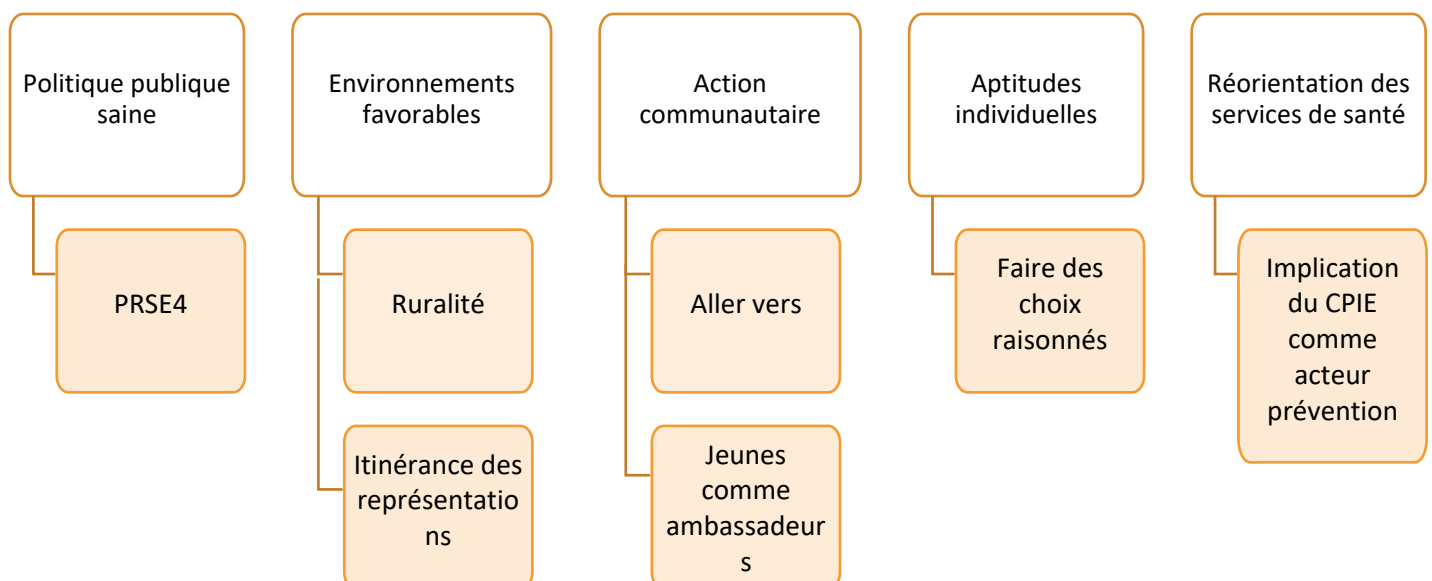


- La co-animation entre les éducateurs avec le public de jeunes autour des activités des arts du cirque.
- La gestion administrative : la secrétaire, la présidente et l'animateur principal ont rédigé l'appel à projet pour le PRSE3. L'IREPS a été une aide ponctuelle par rapport à la méthodologie de réponse d'un appel à projet.
- Le travail de partenariat : l'animateur principal a coordonné les relations entre les différents acteurs : CPIE (initiation santé environnement, alimentation et gestion des déchets, utilisation de jeux pour aborder les thématiques environnementales), Campagn'art (accompagnement à la création des décors du spectacle), la couturière (fabrication des costumes), les artistes (mise en scène), l'équipe de Circa (organisation du spectacle : intégration du spectacle à la programmation, mise à disposition de la scène ouverte et logistique le jour du spectacle) et la communauté de communes (communication sur le spectacle, intégration d'une représentation associée à un événement de la Communautés de Communes).

Calendrier



Le schéma suivant décrit les actions développées dans le cadre de ce programme afin de mettre en exergue leurs contributions aux cinq axes de la promotion de la santé définis par la charte d'Ottawa.



Principaux éléments saillants

Émergence du projet



En fait ce qu'on voyait c'était toutes sortes de propositions de la sensibilisation à d'autres associations et nous on avait eu l'idée d'amener la sensibilisation par la scène.

Juste au lieu de faire juste des tracts ou des conférences ou des choses... Là, d'une part on a pris un public plus ado pré-ado et ado pour qu'ils puissent d'une part être sensibilisés par le CPIE et après cette démarche-là, on a mis une sorte de masterclass avec un artiste pour qu'il puisse d'abord réfléchir à la façon d'amener la sensibilisation par les arts du cirque, après les représenter et après une fois qu'il est représenté ça peut être d'amener à échanger avec les gens sur la démarche qu'on a choisi.

Cette façon-là nous permettait de savoir ce que les jeunes avaient acquis sur la sensibilisation et la façon dont ils peuvent la transmettre.

Jalal MOUHI, animateur jeunesse, association Cirque & cAmpagnie

Le projet a rassemblé deux groupes de 15 jeunes qui ont dû, sur une année scolaire, pour chaque groupe, créer une représentation scénique autour des arts du cirque. La thématique était : les conséquences des choix de production et de consommation alimentaire sur l'environnement et l'état de santé des populations.

Dans un premier temps, les animateurs et animatrices ont recueilli des informations préalables, sur les enfants en particulier, et sur le groupe. Ils sont partis de leur connaissance de la thématique, pour faire un diagnostic, afin de mettre en place la démarche, c'est-à-dire d'adapter les séances d'apport théorique à leur niveau de connaissance du sujet.

La santé environnementale était très vague pour les jeunes et les animateurs ont guidé leur réflexion autour de la gestion des déchets par exemples. Ils leur ont demandé par exemple : « si les déchets deviennent des personnes et se rebellent, qu'est-ce qu'on fait, nous les humains ? quelles conséquences sur notre santé » et cela a permis d'évaluer le niveau de connaissance des jeunes sur la gestion des déchets et d'orienter l'écriture du spectacle dans ce sens. L'objectif était de les faire réfléchir à leur mode de consommation, de développer l'esprit critique sur le fait de recevoir passivement les informations et les appliquer sans prise de conscience. C'est à cela qu'a servi l'apport théorique en santé environnementale, couplé à cette réflexion un peu provocatrice sur la gestion des déchets.

Ces jeunes ont ensuite bénéficié pendant les masterclass d'apport théoriques par le CPIE, sur l'alimentation, sur la gestion des déchets et la santé environnementale. Les arts du cirque ont permis une mise en action, un accès ludique à la thématique pour aboutir à la réflexion, qui était moins attrayante et plus difficile pour eux. Ils ont ensuite découvert leurs préférences dans les arts du cirque, pour voir avec quels matériels ou quelles disciplines ils étaient le plus à l'aise.

Ensuite, les animateurs les ont lancés dans la réflexion de ce qu'ils voudraient aborder dans leur spectacle et comment le mettre en scène. Pour ce faire, les jeunes ont été accompagnés par un intervenant du CPIE, par un artiste ayant une sensibilité particulière pour l'environnement et par ses compétences de mise en scène, par un animateur référent circassien, par un intervenant de Campagn'ART pour la création des décors, un couturier et par des bénévoles de Cirque & cAmpagnie. La question qui leur a été posée était : « sur la thématique de la gestion des déchets, vous voulez parler de quoi ? »

Les jeunes ont ensuite joué leur spectacle devant un public varié (en milieu scolaire, en EHPAD et auprès de familles du Gers) dans différents villages du Gers. L'intérêt de la représentation était de sensibiliser le grand public, en ruralité et isolé, à cette question de santé environnementale. De plus, les jeunes qui ont réfléchi par eux-mêmes à ce qui était bon pour leur santé, en ont parlé à leur entourage car ils étaient convaincus de ce qu'ils s'étaient appropriés. C'est ainsi qu'ils sont devenus, à leur échelle, ambassadeurs de la santé environnementale dans leur entourage et auprès d'un public plus large.

Ce projet, articulé sur deux années consécutives avec deux groupes différents de jeunes, s'est voulu être une passerelle entre la prise de conscience d'un groupe de jeunes sur une problématique actuelle, vers un public moins sensibilisé.

L'objectif de l'année était de réussir à intégrer les nouveaux enfants, lier les individus et le groupe, créer une cohésion, faire que chaque enfant soit partie prenante du collectif. L'enjeu au niveau du groupe était de réussir à créer pour chaque enfant une confiance dans le groupe, des liens de socialisation, d'entraide ou d'entente, mais aussi de pouvoir mettre en place des réflexions d'ensemble. Aux niveaux des individus, l'objectif était l'épanouissement, la confiance afin de réussir à ce que chacun partage ses connaissances au service du groupe.

Les **jeux** ont pris une grande place dans cette démarche, ils ont permis une mise en confiance, et une approche ludique qui a assoupli les rapports sociaux et l'apprentissage. Cela a été une clef qui a permis d'atteindre la motivation de l'enfant. Amener une situation de jeu a attiré l'enfant ou a pu l'intéresser par ce qui était proposé comme un premier intermédiaire, qui lui a ensuite permis de prendre progressivement conscience de l'ensemble de la situation, et notamment de sa place dans le projet de l'activité.

La démarche d'**autonomisation** a été un travail à long terme pour les élèves, véhiculant à la fois des compétences physiques, la connaissance des capacités de son corps, la réalisation du geste ... mais aussi des compétences affectives et émotionnelles, comme la possibilité d'exprimer ses besoins et ses envies. Cet apprentissage a été un processus qui a nécessité de la régularité (et non la répétition qui s'approche plus du conditionnement), qui leur a permis à terme de réagir en adéquation avec les situations auxquelles ils ont fait face. Chaque individu a agi son rythme en fonction de ses besoins.

Mobilisation du public

La communication autour des activités s'est faite principalement par le "bouche à oreille" et c'est l'évolution de l'enfant qui a été le témoignage le plus précieux et le plus efficace pour fidéliser les adhérents et attirer de nouvelles personnes.

Stratégies de mise en œuvre

- Les étapes du projet :

Découverte : les enfants ont été sollicités pour aller à la rencontre individuellement et collectivement, des différents types d'ateliers : parcours moteurs, ateliers dirigés, semi dirigés, adaptés, tournants, éducatifs, ... A travers ceux-ci, chaque participant pouvait s'exprimer avec ses propres moyens : physiquement et émotionnellement. Le but était qu'ils trouvent du plaisir en pratiquant ensemble, qu'ils testent ou même qu'ils détournent les objets de leur rôle habituel. Le fait de décomposer les exercices, permettait de travailler sur la confiance, de réadapter les exercices afin que tous aient la même chance de « réussir ». En essayant les différentes techniques, les appréhensions ont diminué, cela a renforcé une prise de conscience du risque, une prise de confiance en soi et a suscité l'envie d'aller plus loin.

Étape de choix et de perfectionnement : elle se faisait au travers de 2 types d'ateliers:

- Le travail en groupe consistait à apprendre de nouveaux savoir-faire plus exigeants physiquement et émotionnellement.
- Le travail individuel sur les ateliers était aux choix. Après la phase de découverte, les enfants ont choisi, selon leurs goûts et leurs capacités, une discipline ou une technique parmi celles proposées. Cette démarche permettait d'organiser des ateliers par petits groupes en fonction des choix, dans lesquels ils devaient chercher à se perfectionner individuellement et/ou trouver des organisations de groupes mettant en valeur les capacités de chacun.

Étape de représentation : la démarche de spectacle est un long processus, avec une prise de conscience du niveau de chacun et l'adaptation des groupes pour permettre l'évolution.

Une nouvelle approche dans laquelle les enfants ont été amenés à préparer, créer, inventer, s'organiser les uns avec les autres dans un but commun. Le spectacle ou la représentation n'est qu'un moyen pour les dynamiser et leur faire découvrir un autre aspect du cirque. La représentation n'est pas obligatoire ni une fin en soi. Seuls les enfants qui le souhaitaient y ont participé mais c'est une étape à part entière, qui leur a permis de découvrir un nouvel aspect de cette activité. Chaque désir était pris en compte afin que l'enfant, l'adulte et son groupe soient valorisés et intégrés. Les

animateurs ont cherché à leur faire apprendre et comprendre que c'est un moyen de les amener à se dépasser, créer, inventer et s'organiser. Cette étape a aidé à verbaliser les choses, par l'écriture de la création, la réflexion, la prise en compte du détail comme la scénographie et la mise en scène.

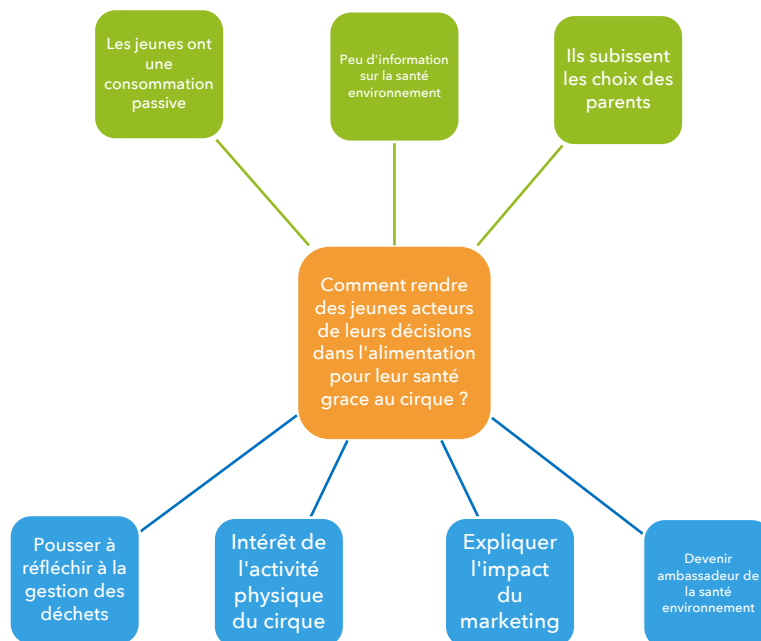


Il y avait plus de résultats et on sait qu'il y a des jeunes qui ont continué avec nous jusqu'à ce qu'ils soient adultes, ils ont travaillé avec nous, ils ont la même démarche. Même en étant adultes. Donc c'est génial quoi !

Jalal MOUIHI, animateur jeunesse, association Cirque & cAmpagnie

Principaux enseignements

Résultats observés



La gestion des déchets : par le prisme de l'alimentation, les animateurs ont sensibilisé les jeunes à la meilleure façon de prendre en charge les déchets.

L'activité physique : ils ont éveillé les jeunes à l'importance de l'activité physique, notamment par les arts du cirque, qui nécessitent, souplesse, force, rigueur, précision et imagination.

L'impact du marketing : lors des apports théoriques du CPIE, les animateurs ont abordé le fait de faire ses choix de consommation de manière éclairée, en expliquant les pièges du marketing, pour que les jeunes aient une vision critique par rapport à la société de consommation.

Devenir ambassadeur de la santé environnement : un des objectifs étaient de pousser les jeunes à sensibiliser leur entourage à l'importance de mettre en place des démarches individuelles et collectives pour favoriser la santé environnementale. En les poussant à s'approprier ces concepts, à réfléchir et à se construire leur propre connaissance, cette action les responsabilise et les rend acteur de leur façon d'aborder la santé environnementale.

Les participants ont vécu **des moments d'échange, d'émotion et de découverte de soi et des autres**, car les groupes étaient très hétérogènes et donc très enrichissants. Les enfants aimaient les actions d'éclat et les moments très intenses. Ils ont testé leurs capacités en toutes occasions, se sont réjouis de leurs performances, ont recherché l'opportunité d'agir de façon remarquable dans des situations inhabituelles, nouvelles et à leur mesure. La période du stage a été pensée pour que les enfants soient sollicités physiquement et émotionnellement, pour qu'ils s'investissent et cherchent à progresser.

Dans un premier temps, les animateurs ont essayé de rendre l'activité et les situations les plus ludiques possibles et de favoriser au maximum les réussites et les découvertes (découverte des outils du cirque, ses différentes disciplines, du rapport à l'autre, ...). Les enfants ont dû réagir à des situations, s'adapter, intégrer différentes actions, proposer, tester, imiter, solliciter de l'aide, refuser ou se surpasser...

Dans un deuxième temps, les animateurs ont favorisé la recherche de la progression à la fois individuelle et dans l'organisation de groupe.

Pour finir, les animateurs ont proposé leurs idées, leurs savoir-faire avec ceux des autres, pour un but commun. Il était important de permettre à chaque participant d'être à l'aise dans les différentes situations proposées pour qu'il puisse les réaliser à son propre rythme, avec ses possibilités et accéder à une plus grande autonomie. Ils sont devenus partie prenante de l'activité, en cherchant à mieux connaître ce que nous faisons et en acceptant les efforts inhérents à tout apprentissage. Ce travail individuel et de groupe a été réalisable dans ce cadre basé sur le respect des autres, du matériel et de la sécurité. Il a nécessité à chacun de savoir éviter les prises de risques inutiles car l'encadrant ou le matériel n'étaient pas seuls garants de la sécurité.

Pour évaluer les résultats auprès du public après chaque représentation, il était prévu de faire passer un court questionnaire au public, à la sortie. Malheureusement, les personnes présentes dans le public n'ont pas pris le temps de le faire et ils n'ont pas pu récupérer suffisamment de retours pour en retirer des informations représentatives.

Freins de l'action

- Contraintes géographiques : les enfants avaient toujours besoin de leurs parents pour les véhiculer et c'était parfois compliqué d'avoir la présence de tous les participants.
- La thématique de la santé environnementale est un sujet très peu connu et il ne mobilise pas énormément les participants. Sur ce territoire, le premier Contrat Local de Santé (CLS) du Gers est actuellement en cours de finalisation et souhaite lancer un groupe de travail sur la santé environnementale.
- La communication a été difficile à mettre en place car il n'y avait pas de stratégie prédéfinie.
- Certains jeunes n'avaient pas choisi d'être là mais étaient présents car leurs parents les y obligeaient, donc il était plus difficile de les mobiliser. Pour certains jeunes, les parents n'ont pas suivi la démarche, donc il n'y avait pas de prolongement dans l'action, au moins au niveau de la famille.
- Le manque de budget a aussi rendu les choses plus difficiles. Cirque et cAmpagnie a répondu à nouveau au PRSE4 pour avoir un nouveau budget, dans l'objectif de devenir autonome financièrement, à terme.
- La courte échéance pour répondre à l'appel à projets n'a pas permis de peaufiner suffisamment le projet comme les animateurs l'auraient voulu. Il s'agirait de réfléchir en amont au souhait de faire évoluer le projet, en lien avec le calendrier des appels à projets.
- Difficulté à suivre une méthodologie de montage de projet à laquelle personne dans la structure n'a été initié auparavant.

Leviers de l'action

- La dynamique de groupe a été très importante pour arriver à mobiliser les jeunes et les faire réfléchir pleinement à la vie du groupe. Il a été nécessaire que les jeunes apprennent à se connaître, à se faire confiance pour arriver à s'exprimer librement et que chacun arrive à trouver sa place, en fonction des capacités artistiques de chacun.
- Le cirque adapté vise à favoriser l'émancipation des jeunes en les invitant à réfléchir par eux-mêmes à leurs modes de consommations, en devenant acteurs du changement. Leur donner accès à l'information sur la santé environnementale, leur a permis de nourrir leur réflexion individuelle pour faire les choix qui avaient du sens et ainsi transmettre les messages de prévention. Ils ont donc créé le contenu du spectacle à partir des thématiques environnementales qu'ils voulaient aborder parce qu'ils étaient convaincus de ce qu'ils en avaient compris. Ils ont donc porté ce message auprès de leur entourage (famille, amis, etc) de manière individuelle, puis collective auprès du public lors de la représentation (choix du sujet, costume, décor).

- Les arts du cirque ont permis d'avoir une approche ludique pour aborder un sujet plus sérieux, la santé environnementale. Au travers des acrobaties, de la provocation et du rire, les jeunes ont pu être porteurs d'un message, qu'ils ont d'ailleurs abordé lors d'un questionnaire aux participants, pour savoir ce que le public avait retenu des informations transmises. C'est une approche originale d'utiliser les arts du cirque pour faire passer un message important.
- Le fait d'associer les jeunes à la construction du spectacle leur a permis de s'approprier les thèmes en santé environnementale et de choisir ce dont ils voulaient parler. C'est ce qui leur a paru le plus intéressant, le plus marquant et c'est parce qu'ils s'étaient appropriés les informations qu'ils ont eu à cœur de les transmettre. C'est ainsi qu'il ont transformé l'attitude passive en une attitude réfléchie. Ils ont aussi aidé à construire les décors, les costumes, en développant leur créativité et leur imagination pour que le spectacle ait du sens.



Pour aller plus loin

- Le cirque adapté sur le site de la Fédération Française de l'Ecole de cirque : <https://www.ffec.asso.fr/pratiquer-les-arts-du-cirque/cirque-adapte/>
- Le Plan Régional de Santé Environnement (PRSE4) : <https://www.occitanie.prse.fr/le-prse-4-occitanie-2023-2028-a239.html>
- Le programme national nutrition santé PNNS 2019-2023 : https://sante.gouv.fr/IMG/pdf/pnns4_2019-2023.pdf
- Les actions de sensibilisation du CPIE autour de la santé environnement : <https://www.cpie32.org/services/animations/>

La réalisation de cette fiche s'est appuyée sur la méthode de capitalisation des expériences en promotion de la santé définie dans le cadre de la **démarche CAPS**.

La démarche CAPS de **Capitalisation des expériences en promotion de la santé**, menée depuis 2017 par un Groupe de travail national Capitalisation coordonné par la Fnes et la SFSP, s'inscrit dans l'initiative nationale InSPIRe- ID, dont l'objectif est d'élaborer un dispositif national de partage de connaissances en santé publique.

L'objectif de la démarche CAPS est de repérer des projets riches en enseignements et d'organiser leur capitalisation, d'appuyer les accompagnateurs et les porteurs d'action impliqués et d'alimenter le [portail CAPS](#) qui accueille les connaissances issues de l'expérience.

Afin de diffuser la démarche de capitalisation, le Groupe de travail national Capitalisation a élaboré un guide conceptuel et un cahier pratique et développé, en lien avec l'EHESP, une offre de formation à destination des accompagnateurs de capitalisation. L'ensemble de ces éléments se retrouvent sur le portail CAPS.

Le déploiement de la capitalisation des expériences en promotion de la santé est mené avec le soutien de la Direction générale de la santé et de Santé publique France.